

Biruni Üniversitesi

Meslek Yüksekokulu 2021 Birim İç Değerlendirme Raporu

MYO Kalite Takımı

İletişim bilgileri:

Biruni Üniversitesi

Topkapı Merkez Kampüsü 34010 Zeytinburnu /İstanbul

Üniversite Kalite Komisyonu Başkanı: Prof. Dr. Mustafa Solak (Rektör Yardımcısı)

E- Posta: msolak@biruni.edu.tr

MYO Kalite Koordinatörü: Prof. Dr. Fatma Çelik (MYO Müdürü)

E- Posta: fcelik@biruni.edu.tr

İÇİNDEKİLER

Giriş	3
1.Kurum Hakkında Bilgiler.....	4
2.Yökak Dereceli Değerlendirme Anahtarı.....	9
A.Liderlik, Yönetim ve Kalite.....	9
A1 Liderlik ve Kalite.....	9
A1.1 Yönetim Modeli ve İdari Yapı.....	9
A1.2 Liderlik.....	12
A1.3 Kurumsal İletişim Kapasitesi.....	14
A1.4 İç Kalite Güvencesi Mekanizmaları.....	14
A1.5 Kamuoyunu Bilgilendirme ve Hesap Verebilirlik.....	15
A2 Misyon ve Stratejik Amaçlar.....	16
A2.1 Misyon, Vizyon ve Politikalar.....	16
A2.2 Stratejik Amaç ve Hedefler.....	18
A2.3 Performans Yönetimi.....	18
A3 Yönetim Sistemleri.....	20
A3.1 Bilgi Yönetim Sistemi.....	20
A3.2 İnsan Kaynakları Yönetimi.....	21
A3.3 Finansal Yönetim.....	22
A3.4 Süreç Yönetimi.....	22
A4 Paydaş Katılımı.....	22
A4.1 İç ve Dış Paydaş Katılımı.....	23
A4.2 Öğrenci Geri Bildirimleri.....	23
A4.3 Mezun İlişkileri Yönetimi.....	24
A5 Uluslararasılaşma.....	25
A5.1 Uluslararasılaşma Süreçlerinin Yönetimi.....	25
A5.2 Uluslararasılaşma Kaynakları.....	26
A5.3 Uluslararasılaşma Performansı.....	26
B Eğitim ve Öğretim.....	27
B1 Program Tasarımı Değerlendirilmesi ve Güncellenmesi.....	27
B1.1 Programların Tasarım Onayı.....	27
B1.2 Programın Ders Dağılım Dengesi.....	28
B1.3 Ders Kazanımlarının Program Çıktılarıyla Uyumu.....	30
B1.4 Öğrenci İş Yüküne Dayalı Ders Tasarımı.....	30
B1.5 Programların İzlenmesi ve Güncellenmesi.....	31
B1.6 Eğitim ve Öğretim Süreçlerinin Yönetimi.....	32
B2 Programların Yürütülmesi (Öğrenci Merkezi Öğrenme, Öğretme ve Değerlendirme).....	34
B2.1 Öğretim Yöntem ve Teknikleri.....	34
B2.2 Ölçme ve Değerlendirme.....	35
B2.3 Öğrenci Kabulü, Önceki Öğrenmenin Tanınması ve Kredilenmesi.....	38
B2.4 Yeterliliklerin Sertifikalanması ve Diploma.....	38
B3 Öğrenme Kaynakları ve Akademik Destek Hizmetleri.....	39
B3.1 Öğrenme Ortam ve Kaynakları.....	39
B3.2 Akademik Destek Hizmetleri.....	40
B3.3 Tesis ve Altyapılar.....	40

B3.4 Dezavantajlı Gruplar.....	41
B3.5 Sosyal, Kültürel, Sportif Faaliyetler.....	41
B4 Öğretim Kadrosu.....	41
B4.1 Atama, Yükseltme ve Görevlendirme Kriterleri.....	41
B4.2 Öğretim Yetkinlikleri ve Gelişimi.....	42
B4.3 Eğitim Faaliyetlerine Yönelik Teşvik ve Ödüllendirme.....	42
C Araştırma ve Geliştirme.....	43
C1 Araştırma Süreçlerinin Yönetimi ve Araştırma Kaynakları.....	43
C1.1 Araştırma Süreçlerinin Yönetimi.....	43
C1.2 İç Ve Dış Kaynaklar.....	43
C2 Araştırma Yetkinliği, İş Birlikleri ve Destekler.....	44
C2.1 Araştırma Yetkinlikleri ve Gelişimi.....	44
C2.2 Ulusal Ve Uluslararası Ortak Programları ve Ortak Araştırma Birimleri.....	45
C3 Araştırma Performansı.....	45
C3.1 Araştırma Performansının İzlenmesi ve Değerlendirilmesi.....	45
C3.2 Öğretim Elemanı/Araştırmacı Performansının Değerlendirilmesi.....	46
D Toplumsal Katkı.....	46
D1 Toplumsal Katkı Süreçlerinin Yönetimi ve Toplumsal Katkı Kaynakları.....	46
D1.1 Toplumsal Katkı Süreçlerinin Yönetimi.....	46
D1.2 Kaynaklar.....	47
D2 Toplumsal Katkı Performansı.....	47
D2.1 Toplumsal Katkı Performansının İzlenmesi ve Değerlendirilmesi.....	47
E Sonuç ve Değerlendirme.....	48
F Performans Göstergeleri.....	49

GİRİŞ

Meslek Yüksekokulumuzun, 2022 yılının ilk aylarına yansıyan şekli ile mevcut durumumuz ortaya konularak, liderlik ve yönetim, eğitim ve öğretim, araştırma ve geliştirme, toplumsal katkı ve performans göstergeleri başlıklarının altında, 2021 yılı içindeki tüm idari ve akademik performansının değerlendirildiği Birim İç Değerlendirme Raporu(BİDR) MYO Kalite Komisyonu tarafından hazırlanmıştır. Bu rapor ile 2021 yılında yapılanların, kanıtları ile birlikte ortaya konmasının yanı sıra, derlenen verilerin analiz edilmesi ile YÖKAK Dereceli Değerlendirme Anahtarı(3.0) kullanılarak, olgunluk düzeyleri açısından gelinen noktalar, tüm başlıklarda 2021 yılı açısından kalite olgunluk düzeyleri, tarafımızdan aşağıdaki tabloda belirtilen karşılıklara göre değerlendirilerek belirtilmiştir.

Olgunluk Derecesi	1	2	3	4	5
Karşılığı	Kurumda öğrencilerin akademik gelişimi ve kariyer planlamasına yönelik destek hizmetleri bulunmamaktadır	Kurumda öğrencilerin akademik gelişimi ve kariyer planlamasına ilişkin tanımlı ilke ve kurallar bulunmaktadır	Kurumda öğrencilerin akademik gelişim ve kariyer planlamasına yönelik destek hizmetleri tanımlı ilke ve kurallar dahilinde yürütülmektedir	Kurumda öğrencilerin akademik gelişimi ve kariyer planlamasına ilişkin uygulamalar izlenmekte ve öğrencilerin katılımıyla iyileştirilmektedir	İçselleştirilmiş, sistematik, sürdürülebilir ve örnek gösterilebilir uygulamalar bulunmaktadır

Biruni Üniversitesi'nin 2021 yılını da içine alan stratejik planında belirttiği, akademik ve alana uygun amaç ve hedeflerine ilişkin seviyesini ortaya koymak ve tüm kamuoyunun açık bir şekilde izlemesini de sağlanmak adına, çok önemli olan bu değerlendirme raporu ile yüksekokulumuzun topluma örnek oluşturabilecek birçok özelliği gösterilebilmiş ve kendi açımızdan ise ortaya konan bu rapor ile önümüzde daha birçok fırsatın olduğu konusunda farkındalığımızın da artmasına sebep olmuştur.2021 yılı MYO BİDR'inin oluşturulması sonucunda; Üniversite Kalite Koordinatörlüğü eşliğinde hazırlanan MYO "2022-2026 Yılları Stratejik Planı" ile önümüzdeki yıllarda idari ve akademik açıdan MYO'nun niteliğinin daha da arttırılabilmesi ve günümüz bilgi çağında gerçekleşen değişimlere ayak uydurabilmesi için, akademisyen ve öğrencilerimize çağın gerektirdiği yenilikçi yaklaşımlara ulaşmak için gerekli olan stratejileri ve bu stratejilere dayanan hedefleri ve belirteçleri yani -performans göstergeleri- de ortaya konmuştur. MYO'muzun bu noktadan sonraki en önemli hedefi, tüm programlarında ve toplamda akreditasyon olarak belirlenmiştir.

1.KURUM HAKKINDA BİLGİLER

1.1. Tarihsel gelişimi

İstanbul'da özellikle eğitim, sağlık, kültür alanında topluma verimli ve etkin düzeyde hizmet sunmak, toplumun gelişmesine katkıda bulunmak ve bu amaçla yeni kaynaklar sağlamak için faaliyet yürüten "Dünya Eğitim Vakfı"nın teklifi ile Meslek Yüksekokulu'muzun da bağlı olduğu (28/3/1983 tarihli ve 2809 sayılı Yükseköğretim Kurumları Teşkilatı Kanunu'na ek 156. Madde'ye istinaden) Biruni Üniversitesi kurulmuş ve açılış kararı 27-2-2014 tarihinde 28926 sayılı resmi gazetede yayınlanmıştır. Belirli mesleklere yönelik nitelikli insan gücü yetiştirmeyi amaçlayan, toplamda güz ve bahar akademik yarıyıllarından oluşan dört dönemi barındıran ve iki yıl süren, öğrencilerine ön lisans derecesi kazandıran yükseköğretim kurumlarından olan Meslek Yüksekokulumuz, Üniversitemizde eğitim ve öğretimin başladığı 2014-2015 Güz akademik yarıyılından bu yana, Topkapı Merkez Kampüsü'nde, tüm akademik faaliyetlerini sürdürmektedir.

1.2. Mevcut Durum

Meslek yüksekokulumuzda kendi alanına büyük katkı sağlayan, gelişmiş fiziksel ve teknolojik altyapısı yanında, nitelikli akademik ve idari personeli ile öğrencilerini en iyi şekilde mesleki ve sosyal yaşama hazırlayan bir eğitim kurumu olan yüksekokulumuzda 8 İSCED bölümü altında, 31 programda (20 Örgün Öğretim ve 11 İkinci Öğretim) tekniker yetiştirmektedir.

Topkapı Merkez Kampüsü (MYO teorik dersleri ve laboratuvar uygulamaları) ve Florya Kampüsü'nde (Klinik, Meslek Uygulamaları) eğitim öğretim faaliyetleri sürdürülmüştür. Sosyal faaliyetler, araştırma ve geliştirme, toplumsal katkı çalışmaları için tüm üniversite ile birlikte hareket edilmektedir.

Güvenli kampüs belgesine sahip olan Topkapı Merkez Kampüsü'ne, öğrenci ve tüm çalışanlarımız pandemi şartları dahilinde kampüs alanına Üniversite akıllı kimlik kartları ile turnikeleri geçerek, üç kapıdan (Sur Kapısı, Protokol kapısı ve Deniz Kapısı) giriş-çıkış yapılabilmektedir. Biruni ve Reyhan Binaları, Reyhan Meydanı, Reyhan Bahçesi, botanik ve mimari açıdan özenle inşa edilmiştir. Açık havada da çeşitli dönemlerde etkinliklerinde düzenlendiği, öğrencilerimizin ve çalışanlarımızın spor ve sosyal - kültürel faaliyetlerini yapabildiği rekreasyon alanlarımızın dışında Merkez kampüste yaklaşık 400 kişilik iki konferans salonu, birçok seminer ve çalışma salonu, 'Biruni Merkez' ve 'Reyhan Online' olmak üzere iki

büyük kütüphane, kafeteryalar, açık kapalı spor salonları MYO akademisyen ve öğrencileri tarafından da kullanılmaktadır.

Merkez kampüsteki Biruni ve Reyhan binalarının çevresinde açık havada belirlenen yerler dışında, kampüsümüzde açık ya da kapalı alanları sigara içilemeyecek alanlar olarak tanımlıdır. 2022 yılı itibari ile engelsiz üniversite olması için planlamalar yapılmaktadır.

MYO'da 2021 yılını içeren akademik sürede 3644 öğrenci okulumuzda eğitim ve öğretim almıştır. Örgün eğitim, birinci sınıflarda 1830 öğrenci ve ikinci sınıflarda 1814 öğrenci ile ikinci öğretimde ise 649 öğrenci birinci sınıflarda ve 514 öğrenci ile ikinci sınıflarda, toplamda iki yılda 3720 AKTS iş yükü ile sürdürülmüştür.

MESLEK YÜKSEKOKULU	1.SINIF	2.SINIF
Acil Durum ve Afet Yönetimi	35	35
Ağız ve Diş Sağlığı Ö.Ö.	94	85
Ağız ve Diş Sağlığı İ.Ö:	90	69
Ameliyathane Hizmetleri Ö.Ö.	59	92
Ameliyathane Hizmetleri İ.Ö.	99	56
Anestezi Ö.Ö.	55	107
Anestezi İ.Ö.	66	77
Bilgisayar Programcılığı	37	66
Biyomedikal Cihaz Teknolojisi	62	38
Çocuk Gelişimi	74	57
Diş Protez Teknolojisi	65	57
Diyaliz Ö.Ö.	42	68
Diyaliz İ.Ö.	45	33
Eczane Hizmetleri	45	
Elektronöfzyoloji	42	46
Fizyoterapi Ö.Ö.	93	102
Fizyoterapi İ.Ö.	54	64
İlk ve Acil Yardım Ö.Ö.	102	110
İlk ve Acil Yardım İ.Ö:	55	80
İş Sağlığı ve Güvenliği	33	35
İş ve Uğraşı Terapisi	44	42
Odyometri Ö.Ö.	59	52
Odyometri İ.Ö.	36	31
Optisyenlik Ö.Ö.	49	33
Optisyenlik İ.Ö.	33	23
Patoloji Laboratuvar Teknikleri	44	47
Radyoterapi	41	50
Tıbbi Görüntüleme Teknikleri Ö.Ö.	93	88
Tıbbi Görüntüleme Teknikleri İ.Ö.	54	57
Tıbbi Laboratuvar Teknikleri Ö.Ö.	79	73
Tıbbi Laboratuvar Teknikleri İ.Ö.	43	41
TOPLAM	1830	1814

MYO'nun akademik faaliyetleri, 2021 yılı içerisinde farklı akademik düzeylerde 84 akademisyen ile sürdürülmüştür. MYO müdürlüğüne bağlı olarak MYO Sekreteri yönetiminde, üç memur ve üç laboratuvar görevlisi olmak üzere yedi idari personel kadrolarımızda yer almıştır.

MYO programları üniversite merkez kampüsünde çeşitli amaçlar için düzenlenmiş EEG uygulama, hastane ve sağlık kuruluşlarının simüle edildiği beceri laboratuvarları, radyoloji, yoğun bakım ve ameliyathane birlikteliği, diyaliz uygulama laboratuvarı - hemofiltrasyon cihazı, radyoloji laboratuvarı, diş protez, prelinik laboratuvarları, fizyoterapi, iş uğraşı laboratuvarları, optisyenlik laboratuvarı, çocuk gelişimi, ayna laboratuvar ile biyokimya, mikrobiyoloji, patoloji, histolojide analize yönelik olmak üzere yaklaşık 31 laboratuvarı kullanmakta ve farklı kapasitelerde Üniversite Bilgi İşlem Direktörlüğü, üzerinden üniversitemizin tüm dijital ve teknik imkânlarına eşit oranda sahiptir.

Kütüphane Kaynakları:

Biruni Üniversitesi Merkez ve Reyhan (online)Kütüphanesi, üniversitenin eğitim ve öğretim faaliyetlerini, bilimsel araştırmalarını desteklemek için satın alma, bağış ve abonelik yolu ile sağlanan koleksiyonunu geliştirmek adına çalışmalarını sürdürmektedir.

Koleksiyonda bulunan tıp ve sağlık bilimleri konulu kaynaklar için National Library of Medicine (NLM) sınıflama sistemi, genel koleksiyon için Library of Congress (LC) sınıflama sistemi kullanılmaktadır. Biruni Üniversitesi olarak, akademisyenlerimizin ve geleceğin bilim insanları olarak görülen öğrencilerimizin, akademik ve kültürel ihtiyaçlarını karşılamak amacıyla Türkiye'nin en kapsamlı sağlık kütüphanesi olmak hedefi ile çalışılmaktadır. Bu hedef doğrultusunda; basılı kaynaklar (kitaplar-sürelî yayınlar, tezler), görsel-işitsel kaynaklar (CD-DVD), elektronik kaynaklar (veritabanları, e-dergiler, e-kitaplar) ve TÜBİTAK-ULAKBİM kanalındaki pek çok veri tabanı hizmete sunulmuştur. Pandemi sürecinde de kütüphanemizde, bütün kullanıcıların mevcut kaynaklardan en verimli biçimde kullanılması için gayret edilmektedir (P Kanıt 01-kutuphane.biruni.edu.tr Web sayfası) Kütüphane ve Dokümantasyon Direktörlüğü, idari birimleri ve aynı salon içerisinde sürelî yayınlar, internet erişim, kitaplıklar, tekli ve grup çalışma salonları, ödünç verme bankosu bulunmaktadır. Kütüphanemizin çalışmalarından nasıl faydalanılacağına ilişkin olarak, MYO'nun tüm programlarında, kütüphane oryantasyon eğitimi düzenlenmektedir. 2021 yılı sonu itibarıyla kütüphanede bulunan kitap 27.345 adet, 18 adet veri tabanı aktif kullanıma açıktır. Güncel bilgiye hızlı erişimin büyük önem taşıdığı günümüzde, abone olunan online veri tabanları aracılığıyla Üniversitemiz öğretim elemanları ve öğrencileri binlerce bilimsel dergiye kurum içinden ve kurum dışından tam metin (full-text) ulaşabilmektedirler. Ayrıca Kütüphaneler arası İşbirliği ve Takip Sistemi (KİTS) ile yurt içindeki

diğer üniversite kütüphanelerinin talepleri doğrultusunda diğer üniversite kütüphane kullanıcılarına ödünç verilebilmektedir. 2020 yılından bu yana, Kütüphane ve Dokümantasyon Direktörlüğü, Makale İstek Formu ile gelen kullanıcılarımızın ihtiyaç duyduğu takdirde makale isteği diğer üniversite kütüphanelerinden de sağlanarak karşılanabilmektedir.

OLGUNLUK DÜZEYİ 3

KANITLAR:

1.1.2 Meslek Yüksekokulu Programlarına düzenlenen Oryantasyon Eğitim Sunumu ve Sunum Tarihi EK-1

1.1.2 Kütüphaneler Arası Ödünç (ILL) <https://kutuphane.biruni.edu.tr/index.php/kutuphaneler-arasi-odunc-ill/>

1.3. Misyon, Vizyon, Değer, Amaç ve Hedeflerimiz:

Misyonumuz, ağırlıklı olarak sağlık sektörü ve diğer sektörlerin ihtiyacı olan, multidisipliner alanda mesleki tam donanıma sahip, iletişim gücü yüksek, çağın gereksinimlerine uygun ve değişime açık, toplum yararını gözeten, insan haklarına, milli ve etik kurallara riayet edebilen, ara kademe insan gücünü yetiştirmek olarak belirlenmiştir. Bu doğrultuda çalışmalarımız sürmektedir.

Niyetimiz yani vizyonumuzda: Bugünün ve geleceğin Türkiye'sinde ve bölgede endüstrilerin ara elemanlarda beklediği eğitim, deneyim ve karizma bileşenlerine sahip çalışanlarını yetiştirmiş, bu özelliği ile özellikle sağlık alanında ülkemizin ve bölgemizin konumunu lider konuma taşıyacak, alanında önder rolünü üstlenen eğitim - öğretim kurumu olmaktır. Bu misyon ve vizyonun yerine getirmeye çalışırken, Meslek Yüksekokulu bünyesinde yapılan tüm akademik ve idari faaliyetlere de belirtilen değerler yön vermektedir.

1. Atatürk ilkelerine bağlılık
2. Demokrasi
3. Eşitlik
4. Sosyal adalet
5. Yaşam kalitesi
6. Katılımcılık
7. Objektiflik
8. Saydamlık (Şeffaflık)
9. Üretkenlik
10. Yenilikçilik
11. İşbirliğine açık olmak
12. Takım çalışması
13. Kurumsal bağlılık
14. Etik değerlere bağlılık
15. Değişime ve gelişmeye açık olma
16. Toplumsal cinsiyet duyarlılığı

- | | |
|--------------------------|--|
| 17. Estetik duyarlılık | 24. Güvenilirlik |
| 18. Toplumsal duyarlılık | 25. Liyakat |
| 19. Araştırmacılık | 26. İdealizm |
| 20. Akılcı olmak | 27. Çevre bilinci |
| 21. Uzlaşma kültürü | 28. Bilgi ve kanıta dayalı karar alma süreci |
| 22. Dürüstlük | 29. İnsan potansiyeline inanç |
| 23. Hoşgörü | 30. Disiplin |

Amaçlarımız:

Eğitimde kalite ve akreditasyonu gerçekleştirmek, akademik personelin nitelik ve niceliğinin sürekli geliştirilmesi, MYO kapsamında kurum kültürünün zenginleştirilmesi, ülkenin yeni şartlarına yönelik yeni programların açılması, açılan programların geliştirilmesi, öğrenci yetkinliklerinin geliştirilmesi, bilimsel yayın ve projelerin niceliğinin ve niteliğinin artırılması, idari personelin sayısını arttırmak ve niteliğini geliştirmektir.

Hedeflerimiz:

1. MYO için akreditasyon çalışmaları için gerekli girişimlerin gerçekleştirilmesi
2. Akademik personel sayısının artırılması ve sürekliliğinin sağlanması
3. Akademik personel niteliğinin hayat boyu öğrenme kapsamında sürekli geliştirilmesi
4. Çalışanların kurum kültürü ve motivasyonunun artırılması
5. Öğrencilerin üniversite kültürü ve motivasyonunun artırılması
6. Sektörlerin ihtiyaç duyduğu yeni programların açılması
7. Yüksekokul programlarının eğitim bilgi sisteminin teknolojik ve güncel bilimsel gelişmelere göre sürekli güncellenmesi
8. Uygulama ve yerinde eğitimin uygun koşullarda yapılmasının ve değerlendirilmesinin sağlanması
9. Eğitim-öğretim programlarımızın tercih edilebilirlik düzeyinin yükseltilmesi
10. Öğrenci memnuniyet oranlarının geliştirilmesi
11. Ulusal ve uluslararası öğrenci hareketliliğinin geliştirilmesi
12. Akademisyenlerimizin ulusal ve uluslararası alanda bilimsel yayın ve proje sayılarının ve niteliğinin artırılması
13. İdari personelin memnuniyetinin artırılması

2. YÖKAK DERECELİ DEĞERLENDİRME ANAHTARI

A. LİDERLİK, YÖNETİM VE KALİTE

A.1. Liderlik ve Kalite

Üniversitemizin oldukça önemli sayıda öğrencisi olan Meslek Yüksekokulumuzda kurumsal yönetim modeline uygun bir düzen içerisinde yönetilmektedir. İdari ve akademik çalışanlarımız için dönüştürücü liderlik yaklaşımı ile hareket edilirken, öğrencilerimize karşı spiritüel bir yaklaşım sergilenmektedir.

A.1.1. Yönetim modeli ve idari yapı

Meslek Yüksekokulumuzun misyon ve stratejik hedeflerine ulaşmasını güvence altına alan yönetim modeli ve idari yapılanmasında tüm süreçler tanımlanmış ve süreçlerle uyumlu yetki, görev ve sorumluluklar belirlenmiştir.

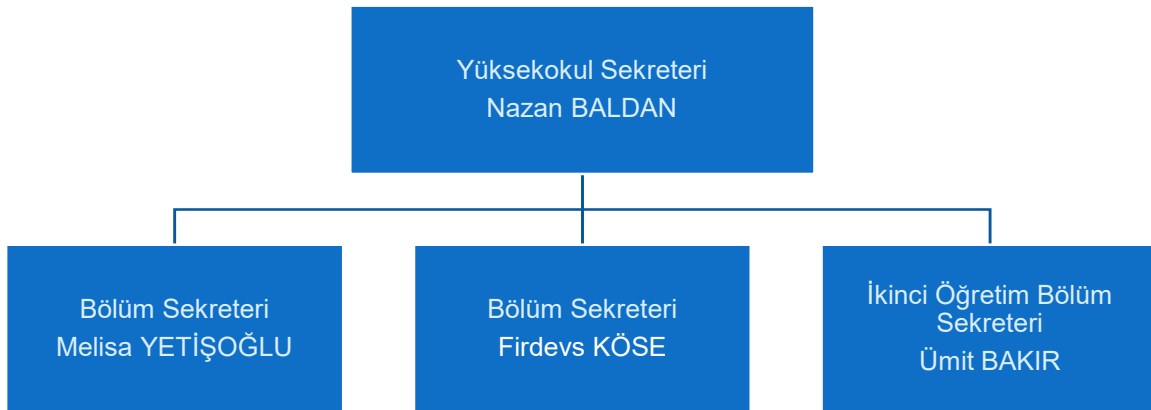
Yüksekokul Kurulumuzun akademik yapılandırmasında Müdür Prof. Dr. Fatma ÇELİK (Müdür) ve Müdür Yardımcıları Dr. Öğr. Üyesi İlkay Yıldırım ve Dr. Öğr. Üyesi Onur Esen ve Yüksekokul Yönetim Kurulunu da oluşturan program başkanları ile idari açıdan Meslek Yüksekokulu Sekreterliği birliktelik içerisinde çalışmaktadır.

Akademik yapılanma:

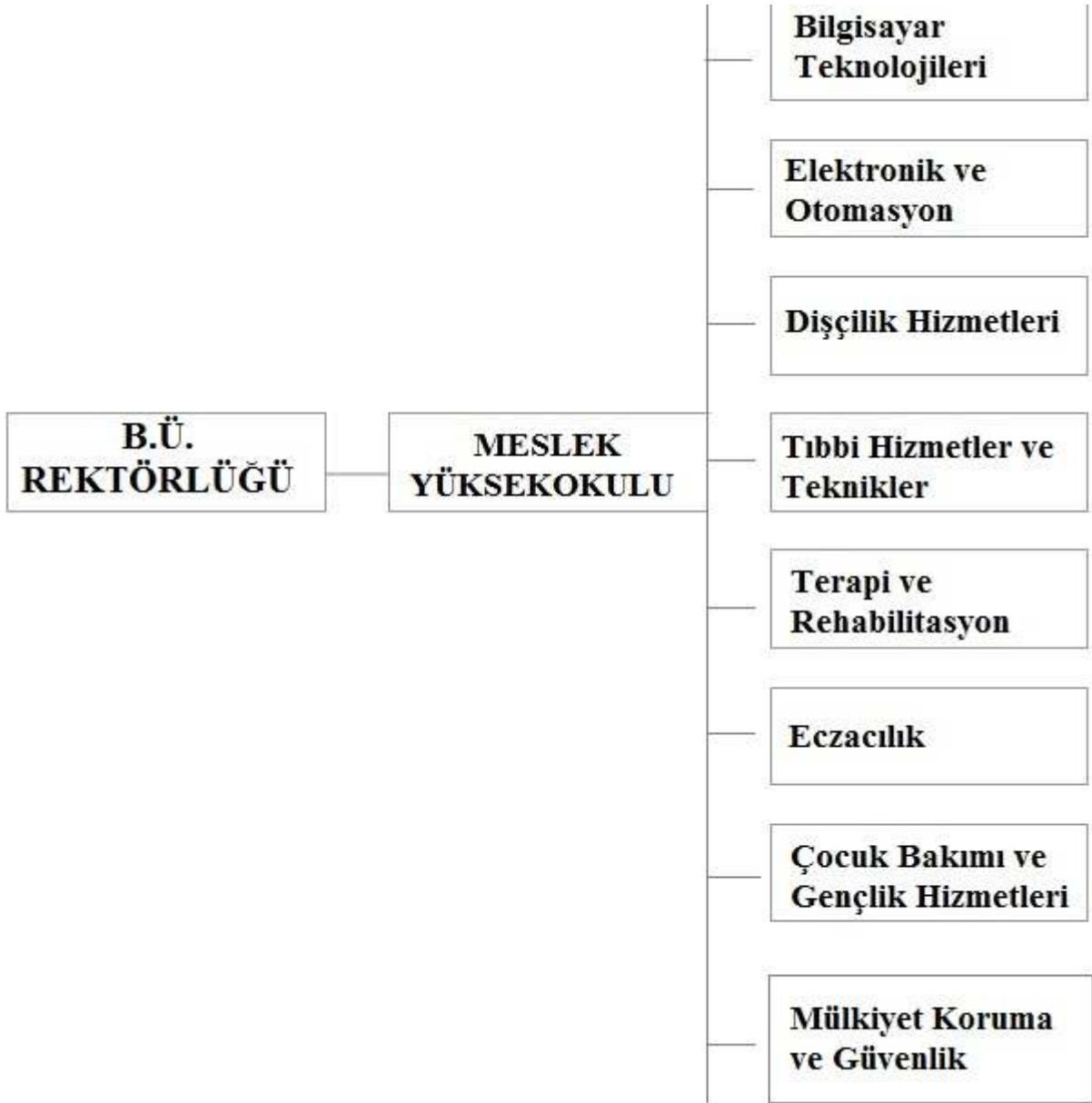
1. Dr. Öğr. Üyesi Onur ESEN (Müdür Yardımcısı)-Tıbbi Görüntüleme Program Başkanı
2. Dr. Öğr. Üyesi İlkay YILDIRIM (Müdür Yardımcısı)-Radyoterapi Program Başkanı
3. Prof. Dr. Peykan TÜRKÇÜOĞLU-Optisyenlik Program Başkanı
4. Prof. Dr. Abdullah ALTINTAŞ-İş Sağlığı ve Güvenliği Program Başkanı
5. Dr. Öğr. Üyesi Safa HEYBET-Ameliyathane Hizmetleri Program Başkan Vekili
6. Dr. Öğr. Üyesi Safa HEYBET-İş ve Uğraşı Terapisi Program Başkanı
7. Dr. Öğr. Üyesi Gkioukxel SARITZALI-Odyometri Program Başkanı
8. Dr. Öğr. Üyesi Adnan GÜL-Biyomedikal Cihaz Teknolojisi Program Başkanı
9. Dr. Öğr. Üyesi Tambay TAŞKIN-Eczane Hizmetleri Program Başkanı
10. Dr. Öğr. Üyesi Enver ÇIRACI-Tıbbi Laboratuvar Teknikleri Program Başkanı

11. Dr Öğr. Üyesi Taner MOLLA-Patoloji Laboratuvar Teknikleri Program Başkanı
12. Dr. Öğr. Üyesi Hakan KAPTANOĞULLARI-Diyaliz Program Başkanı
13. Öğr. Gör. Fatih KOCALAN-Acil Durum ve Afet Yönetimi Program Başkanı
14. Öğr. Gör. Gözdenur IŞIKCI BAŞKAYA-Çocuk Gelişimi Program Başkanı
15. Öğr. Gör. Emre AYDIN-Anestezi Program Başkanı
16. Öğr. Gör. Demet ERDAĞ-Bilgisayar Programcılığı Program Başkanı
17. Öğr. Gör. Yasemin ASLAN KELEŞ-Fizyoterapi Program Başkanı
18. Öğr. Gör. Elif DEMİRVAŞ-İlk ve Acil Yardım Program Başkanı
19. Öğr. Gör. Seçil TUNALI ASLAN-Elektronörofizyoloji Program Başkanı
20. Öğr. Gör. Semih SARP-Diş Protez Teknolojisi Program Başkanı
21. Öğr. Gör. Emre ERTEM-Ağız ve Diş Sağlığı Program Başkanı

İdari yapılanma:



Bunun yanı sıra, Meslek Yüksekokulu'muz, UNESCO tarafından geliştirilen mesleki alanda ulusal eğitim sistemlerinin yapısı ve ülkenin ekonomik gelişmişlik seviyesine bakılmaksızın, eğitim politikası analizlerini yapmak ve karar vermeyi kolaylaştırmak üzere tasarlanmış, çok amaçlı bir sistem olan İSCED (International Standard Classification of Education) çerçevesinde, özellikle sağlık tematik alanında, insana hizmet eden nitelikli teknikerleri yetiştirmeyi amaçlandığı için, İSCED bölümlerinin akademik yapılanması, müfredat ve tüm uygulama eğitimlerinin tasarlanması için de çalışılmaktadır. Yakın zamanda MYO alanında da akreditasyon için gereken şartları tamamlanacağı ümit edilmektedir. İSCED bölüm yapılanması içinde faaliyetlerimiz sürdürülmektedir.



Akademik ve idari yapılanmanın üyeleri ile iç paydaşlarımızın en önemli kısmını oluşturan öğrencilerimizin her sınıf ve program için öğrenci temsilcileri ve MYO temsilcisi, teamüllere uygun olarak her yıl belirlenmekte aktif olarak süreçlerin içinde toplantılarımıza davet edilmekte ve katılımları sağlanmaktadır.

Program Başkanları, komisyonlar, idari ekip ve öğrenci temsilcileri dönemler boyunca çeşitli toplantılarda süreçlerin yönetiminde bizzat görev alarak ve kararlara katılım göstererek sistemi güvence altına almaktadırlar.

OLGUNLUK DÜZEYİ 3

KANITLAR:

A.1.1. T.C. Biruni Üniversitesi Lisans ve Önlisans Öğrencileri Akademik Danışmanlık Yönergesi/T.C. Biruni Üniversitesi Görev, Yetki ve Sorumluluk Belgesi (Bölüm Sekreteri)/T.C. Biruni Üniversitesi Görev, Yetki ve Sorumluluk Belgesi (Fakülte Sekreteri) Ek-2

A.1.1. Meslek Yüksekokulu Yönetim, Yönetim Kurul Üyeleri ve Yüksekokul Kurul Üyeleri Ek-3

A.1.1. Meslek Yüksekokulu Programlarımızın ISCED bazında müfredat kararı Ek-4

A.1.1. Meslek Yüksekokulu Temsilci Listesi ve Temsilciler ile birlikte yapılan toplantı Ek-5

A.1.1. Yatay Geçiş ve Muafiyet Komisyonunun muafiyet süreci için yapmış olduğu toplantı EK 6

A.1.1 Meslek Yüksekokulu Temsilciler ile birlikte yapılan toplantı EK 7

A.1.1 Meslek Yüksekokulu bünyesinde alınan Yönetim Kurul Karar sayısı EK 8

A.1.1 Uygulama/Kurum/Hastane/İşyeri/İşletme Uygulamaları Alt Süreci EK 9

A.1.2. Liderlik

*(Sorumlu Birim: MYO Müdürlüğü ve MYO Sekreterliği)

Meslek Yüksekokul Müdürlüğü ve Meslek Yüksekokulu Sekreterliği, akademik ve idari süreçlerin günün şartları doğrultusunda yerinde ve zamanında proaktif bir yaklaşım ile yüksekokul yönetimini sürdürmektedir. Ayrıca Üniversitenin diğer birimleri ile uyum içerisinde ve eşliğinde hareket ederek, öncelikle iç paydaşlarının yüksek memnuniyetini kalite güvencesi altına alarak, yükseköğretim doğal süreçlerini, tüm paydaşların aktif katılımını sağlayarak yürütme gayreti içindedir. Bu yaklaşım ile tüm akademik iç paydaşlarına yürütülmekte olan prosedürlerde çeşitli

seviyeleri gözeterek iş paylaşımları yapılmaktadır. Takım/komisyon çalışmaları ile her işin herkes tarafından anlaşılabilir ve yapılabilir olmasını sağlayabilmek için liyakat öncelikli olarak, motivasyonu yüksek, düşük- orta stres katsayılı ve denetimli iş dağılımları yapılmaktadır. MYO bünyesindeki akademik ve idari açıdan gerekli olan süreçlerin koordineli ve sağlıklı bir şekilde yürütülebilmesi için, kurulduğu günden itibaren çeşitli alt komisyonlar da çalışmaktadır. Bu komisyonların yanı sıra, akademisyenlerimize dönemin işleyişi içinde, koordinasyonu güçlendirmek için, kısa süreli görevlendirmeler de yapılabilmektedir.

1. Yatay Geçiş ve Muafiyet Komisyonu
2. Uygulama Eğitim Komisyonu
3. Tanıtım Komisyonu
4. Web Tasarım Komisyonu
5. Mezuniyet Komisyonu
6. Bologna Komisyonu
7. Kalite Komisyonu
8. Sınav Ölçme ve Değerlendirme Komisyonu
9. Akreditasyon Komisyonu
10. Sosyal Sorumluluk Proje Komisyonu
11. Stratejik Plan Komisyonu
12. Toplumsal Katkı Alt Komisyonu

Bu komisyonlarda birçok yüksekökol prosedürü yerine getirilmiştir.Çalışan her akademisyenin sorumlu ve yetkili olduğu alanlarda üniversite kültürüne yaraşır projeler ve işleyişler oluşturabilmeleri için fırsatlar verilmekte ve layığı ile başarılı işler teşekkür ve taktir edilerek motivasyon sağlanmaya çalışılmaktadır.

Paydaşların kurumsal liderleri hakkındaki görüş ve önerileri, kalite koordinatörlüğü tarafından dönem içerisinde memnuniyet anketleri ile değerlendirilmektedir. İyileştirilmelerin yapılabilmesi için ilgili olarak çalışmalar rektörlükçe sürdürülmektedir.

OLGUNLUK DÜZEYİ 2

KANITLAR:

- A.1.2 Komisyonluk Kararları Ek-10
- A.1.2 Komisyonluk tarafından yapılan çalışmalar Ek-11
- A.1.2 Teşekkür Belgesi Ek-12
- A.1.2 Danışmanlık ve Memnuniyet Anket Sonuçları Ek-13

A.1.3. Kurumsal dönüşüm kapasitesi

*(Sorumlu Birim: MYO Müdürlüğü ve Akademik Birim Yönetimleri)

Bölüm ve Program Başkanlıkları, pandemi sürecinde hibrit eğitimden tam yüz yüze eğitime dönüş sürecinde, üniversitesi senatosunun aldığı kararlara yüksek uyum göstererek, tüm iç ve dış paydaşları ile dönüşümü başarı ile tamamlamıştır. Hatta çevrim içi olması halinde daha çok katılanın olduğu anlaşılabilir uygulamaları planlamış ve yönetim sürecine dahil etmiştir. 06 Kanıt) Vizyonumuz doğrultusunda, SP/2022-2026 yılları Amaç 1, H1 ve H2' de de belirtildiği üzere, 2026 yılına kadar MYO program akreditasyonları amaçlanmaktadır. Bu amaçla ilk akreditasyon toplantısı gerçekleştirilmiş Akreditasyon toplantısı ve önümüzdeki yıllara ilişkin planlar yapılmıştır.

OLGUNLUK DÜZEYİ 2

KANITLAR:

A.1.3 Uzaktan Öğretim ile verilecek derslere ilişkin alınan Yüksekokul Kurul Kararı Ek-14

A.1.3 Meslek Yüksekokulu Eğitim Öğretim ve Akreditasyon Toplantısı Ek-15

A.1.3 Meslek Yüksekokulu Stratejik Plan (2022-2026) <https://myo.biruni.edu.tr/wp-content/uploads/2022/02/MYO-2022-2026-STRATEJIK-PLANI-02.02.2022.pdf>

A.1.4. İç kalite güvencesi mekanizmaları

*(Sorumlu Birim: MYO Müdürlüğü, program Başkanlıkları ve MYO Kalite Alt Komisyonu)

MYO kalite alt komisyonu, bu amaçla çeşitli toplantılar düzenleyerek kalite çalışmalarını güvence altına almaktadır. Bu amaçla çevrim içi veya yüzyüze oluşturulmuş platformlarda danışman, program başkanı ve müdürlük seviyelerinde görüşmeler gerçekleştirilmektedir. Ayrıca her yıl, iç ve dış paydaşların da olduğu, MYO bünyesindeki her programın öğrenim hedeflerine yönelik olarak program hedefleri, öğrenim hedefleri ve müfredatlarının gözden geçirildiği "Müfredat HEDEF Çalıştayı" düzenli olarak yapılmakta ve ardından programlarda iyileştirmeler gerçekleştirilmektedir.

OLGUNLUK DÜZEYİ 2

KANITLAR:

A.1.4 Meslek Yüksekokulu Web Sayfası <https://myo.biruni.edu.tr/>

A.1.4 Meslek Yüksekokulu tarafından yapılan Hedef Çalıştay Raporu Ek-16

A.1.5. Kamuoyunu bilgilendirme ve hesap verebilirlik

*(Sorumlu Birim: MYO Müdürlüğü ve MYO Sekreterliği)

Meslek yüksekokulumuz, web komisyonu aracılığı ile web sayfası ve duyuru panoları (Bir GÖZat 1 ve 2) ile iç paydaşlarının yanı sıra tüm kamuoyunu eğitim-öğretim programları ve araştırma-geliştirme faaliyetleri de dahil olmak üzere, tüm faaliyetlerini açık, doğru, güncel ve kolay ulaşılabilir şekilde yayımlamak üzere tasarlanmaktadır. Takip ve hesap verebilir olabilmesi için web komisyonu ile işleyiş takip edilmektedir. Web sayfamız yılda yaklaşık 50.000 tıklama almaktadır? Yapılan düzenlemeler, haftalık olarak müdürlüğümüze rapor edilmektedir Bunun yanı sıra üniversitenin sosyal medya kanalları üzerinden tüm güncel haber ve bilgiler kamuoyu ile paylaşılmaktadır. Bu kanaldan iletişim kurmak isteyen ve yorumda bulunan kamuoyu paylaşımları sekreterliğimiz üzerinden müdürlüğümüze iletilmektedir. Farklı kanallardan üst yönetime iletilen tüm şikayet ve öneriler, iyileştirme ve önleme için gündeme alınmaktadır. Bir Akar, BirDEHA, Bir Bilgin Ol ve diğerleri bu iyileştirme çalışmaları sonucu ortaya çıkmıştır. Her sistemin bir sorumlusu da mevcuttur.

OLGUNLUK DÜZEYİ 2

KANITLAR:

A.1.5 Web Komisyonu görevlendirme yazısı Ek-17

A.1.5 Web Komisyonundan gelen haftalık rapor Ek-18

A.1.5 Farklı kanallardan Meslek Yüksekokulumuza iletilen sorular ve talepler Ek-19

A.1.5 10 Biruni Üniversitesi Eğitim Metodları <https://www.biruni.edu.tr/haberler/duyurular/10-egitim-metodumuzla-ogrencilerimize-deger-katiyoruz>

A.2. Misyon ve Stratejik Amaçlar

MYO 2019 da tüm dünyanın en büyük sorunu haline gelen, halen de omicron varyantı ile bulaşıcılığını üst noktaya taşımış olan SARS COV 2 – COVID 19 pandemisinin gölgesinde iken 2021 yılının stratejik amaçları da bir anda yöntem değiştirmiş olan eğitimin başarılması ve en az zararlı universal hayatın sürdürmesi noktasına taşınmıştır. Bu süreçte Meslek Yüksekokulumuz ağırlıklı olarak sağlık alanında uygulamalı eğitim veriyor olması nedeni ile uygulamalı eğitimlerini yüz yüze, teorik eğitimlerini ise hibrit (senkron) olarak sürdürmüştür. Bu süreçteki en büyük avantaj sahip

olduğu hastaneleri ve BirDEHA çevrim içi sistemini 2014'ten bu yana tüm yönleri ile kullanması olmuştur. MYO bu süreçteki faaliyetlerini yapılan Uzaktan eğitimin, dünü, bugünü ve geleceği isimli toplantıda tüm kamuoyu ile paylaşmıştır. 2022/2026 akademik yılları için hazırladığı stratejik planını ise web sayfasında henüz yayınlamıştır. Bu doğrultuda hazırlanmış olan planları ile güncellenmiş olan Kurum; vizyon, misyon ve amacını gerçekleştirmek üzere politikaları doğrultusunda oluşturduğu stratejik amaçlarını ve hedeflerini planlamış, uygulamalı, performans yönetimi kapsamında sonuçlarını izleyerek değerlendirecek ve kamuoyuyla bu yaklaşım ile paylaşacaktır.

OLGUNLUK DÜZEYİ 2

KANITLAR:

- Biruni Üniversitesi Uzaktan Öğretimin Geleceği Toplantıları
<https://www.biruni.edu.tr/haberler/etkinlikler/uzaktan-egitimin-gelecegi-toplantilari>

A.2.1. Misyon, vizyon ve politikalar

*(Sorumlu Birimler: MYO Müdürlüğü, Bölüm ve Program Başkanları)

MYO'nun politikasına yön veren, ağırlıklı olarak sağlık sektörü ve diğer sektörlerin ihtiyacı olan, multi disiplinler alanda mesleki tam donanıma sahip, iletişim gücü yüksek, çağın gereksinimlerine uygun ve değişime açık, toplum yararını gözeten, insan haklarına, milli ve etik kurallara riayet edebilen ara kademe insan gücünün yetiştirilmesi olarak belirlenmiştir. Vizyonumuz ise bugünün ve geleceğin Türkiye'sinde ve bölgede endüstrilerin ara elemanlarda beklediği eğitim, deneyim ve karizma bileşenlerine sahip çalışanlarını yetiştirmiş, bu özelliği ile özellikle sağlık alanında ülkemizin ve bölgemizin konumunu lider konuma taşıyacak, alanında önder rolünü üstlenen eğitim - öğretim kurumu olmak şeklinde tanımlanmıştır. Önceki yıllarda olduğu gibi bugünde, belirlenen misyon ve vizyonun gereklerini yerine getirmeye çalışırken, Meslek Yüksekokulu bünyesinde uzaktan eğitimde de olmak üzere, yapılan tüm akademik ve idari faaliyetlere de, ülkemizin birlikteliğinin öne çıktığı ve üstün insan nitelikleri oluşturmayı amaçlayan, toplumsal açıdan sürdürülebilir ve global olan değerler yön vermektedir.

Özellikle teorik derslerin çevrimiçi sürdürülmesinin zorunlu hale dönüştüğü dönemlerde bile öğrenmenin başarılabilmesi için, hem öğrencilerin hem de eğitimcilerin önemli becerilere sahip olabilmelerini de gerektirir. Teknolojiye hakim olmanın yanı sıra, katılımcılar hem sözlü hem de yazılı olarak, senkronize ve asenkron iletişimlerde kişilerarası etkileşimlere girebilmiştir. Öğrenmenin

nasıl kolaylaştırılabileceği ve etkinliği açısından akademik personelin ve çevrimiçi program sağlayıcıların, kampüs içindeki bir sınıftan çok farklı bu yeni öğrenme ortamında öğretebilmelerini garanti altına almak için eğitim ve destek almalarının sağlanması gerekir ve kritik öneme sahiptir. Özellikle, eğitimcilerin yenilikçi ve yeni ilişki kurma yollarına açık olmaları, ayrıca çevrimiçi ortamda kültürel olarak yetkin olmaları ve çevrimiçi öğretimde motive olmaları gerekir. Bu açıdan bakıldığında, MYO kadroları tüm bu süreçlerde genç ve dinamik bir yapıya sahip olması nedeniyle kurumumuz içinde de önemli bir avantaja sahip olarak görülmüştür. Özellikle, COVID 19 Pandemisi'nin hayatımıza zorunlu olarak dahil olduğu bu dönemde, "Bilimin Geleceği " vizyonu ile yola çıkan Biruni Üniversitesi MYO, çevrimiçi senkron ve asenkron olarak BirDEHA' yı hem akademisyenlerini hem de öğrencilerini, çevrimiçi eğitimin, ölçme ve değerlendirmenin çeşitli materyallerini de kullanması ile son derece önemli olan kritik eşiği başarı ile aşmıştır. Meslek yüksekokulumuzun program tasarımlarında; günümüzün yeni normallerine uyum ve gelişmeyi hızlı ve etkin bir şekilde sürdürerek, uygulamalı eğitimde uzaktan eğitimin önemli faydalarını da yanına alarak, ön lisans eğitimlerine gelecekte de uygulayabileceği tahmin edilmektedir. YÖK da bu yönde karar bildirmesi sonrasında 2021 yılı içerisinde bu yönde haftalık programlarda düzenlenmeye gidilmiştir. Akademisyen ve öğrencilerimize toplantı ve anketler gibi yöntemler kullanılarak görüşleri alınmıştır. Halen devam eden bu süreçte, planlı olarak öğrenciler ile sık sık çevrimiçi olarak, hem yönetim hem de danışmanlıklar düzeyinde bir araya gelmeye devam edilmektedir. Bu toplantı süreçlerinde; her bölüm ve öğrenci için ayrı ayrı yaklaşımlar düşünülmesi gerektiği de ortaya çıkmış ve akademik danışmanlığın etkisinin daha da yükseltilmesi kararı alınmıştır.

OLGUNLUK DÜZEYİ 2

KANITLAR

A.2.1 <https://myo.biruni.edu.tr/wp-content/uploads/2022/02/MYO-2022-2026-STRATEJIK-PLANI-02.02.2022.pdf>

A.2.1 Uzaktan öğretimle verilecek derslere ilişkin Yüksekokul Kurul Kararı Ek-20

A.2.2. Stratejik amaç ve hedefler

*(Sorumlu Birim: MYO müdürlüğü, Program Başkanları ve MYO Sekreterliği)

2021 yılı içerisinde bir sonraki dönemin SP hazırlıkları çeşitli düzeylerde gerçekleştirilen toplantılar ile alınmış ve yeni amaç ve hedefler ayrıntıları ile görüşülerek içselleştirilerek ve tartışılarak şekillendirilmiştir. Yapılan bu toplantılarda iç ve dış paydaşların görüşlerinin alınabilmesi için

toplantılara davet edilmiş ve dahil edilmişlerdir. Yapılan çalışmaların sonucunda 7 amaç ve 13 hedef ve 21 performans göstergesinin yer aldığı, önümüzdeki 5 yılın stratejik planı oluşturulmuş ve kamuoyu ile paylaşılmıştır. Ayrıca önümüzdeki dönem içerisinde performans göstergelerinin sürekli takibinin yapılabilmesi için, gerekli verilerin sağlanacağı platformlar üzerinde çalışılmaktadır.

OLGUNLUK DÜZEYİ 2

KANITLAR:

A2.2. Bologna ve Stratejik Plan hazırlıklarına ilişkin yapılan toplantı Ek-21

A.2.2 Meslek Yüksekokulu Stratejik Plan (2022-2026) Ek-22

A.2.3. Performans yönetimi

*(Sorumlu Birim: MYO Müdürlüğü, Akademik Birim Yöneticileri ve MYO Sekreterliği)

MYO'nun performans göstergeleri konusunda kamuoyu ile paylaşılmaya 2022 itibarı ile başlanmıştır. Öncesinde düşünülmüş olan göstergeler COVID 19 pandemisi nedeni ile askıya alınmak zorunda kalmış ve stratejik olarak planlanmış olanların takibi mümkün olmamıştır. Ancak yine de bu süreçte kurumsal kalitemizi takip etmek amacı ile uzaktan ve hibrit eğitimde çeşitli anahtarlar kullanılmıştır. Bunlara örnek olarak <https://bem.biruni.edu.tr/> verilebilir. Önümüzdeki dönemde MYO kalite ve akreditasyonu gerçekleştirmek, niceliğini ve niteliği sürekli geliştirmek, hayat boyu öğrenme kavramının yerleştirilmesi, pandemi sonrasında hem öğrenci de hem de çalışanda yeniden üniversite kültürünün zenginleştirilmesi, motivasyonun artırılması, çağa uygun yeni programların sondajının yapılması, yerinde eğitimlerde şartların gözden geçirilmesi, tercih edilebilirliği arttırmak, çalışan öğrenci memnuniyetini arttırmak, uluslararası öğrenciye yaklaşmak, bilimsel yayın ve projelerin sayısını ve niteliğini arttırmak gibi performansları yerine getirmeyi amaçlarken, önemli bir eforla çalışmak ve göstergeleri iyi kontrol etmek ve iyileştirmeler için de çalışılmaktadır.

2021 yılına ait performans göstergelerine ilişkin güncel durum:

İndikatör No	Performans İndikatörü	2021 yılı Mevcut durum
1	Akademisyenlerin YÖKAK ve eşdeğeri kalite eğitimlerine katılım sayıları /yıllık	1
2	Akredite edilen program sayısı	0
3	Öğretim elemanı sayısı/program sayısı	3
4	SEM programlarından öğrenci olarak eğitim alan akademisyen personel sayısı	0
5	Toplam ulusal/uluslararası toplantıya bildiri/poster veya konuşma ile katılım sayısı (canlı ve online)	2
6	Eğitici eğitimine katılan akademik personel sayısı	34
7	MYO kapsamında düzenlenen akademik etkinlik sayısı/yıl	5
8	MYO dan kulüp faaliyetlerine katılan öğrenci sayısı/yıl	3000
9	MYO kapsamında düzenlenen sosyal proje ve etkinlik sayısı/yıl	16
10	MYO kapsamında düzenlenen bilimsel amaçlı etkinlik sayısı/yıl	6
11	Yeni açılması teklif edilecek programlar için yapılan fizibilite sayısı	1
12	Gerçekleşen müfredat toplantı veya çalıştay sayısı/yıl	1
13	Yüksek teknolojik nitelikte sınıf sayısı	6
14	MYO Programlarına ilişkin yapılan her türlü tanıtım (Tanıtım günleri, yazılı veya görsel medya, TV, sosyal medya, fuar vs.) sayısı	500
15	Ortalama danışman başına düşen toplantı sayısı/dönem	14
16	MYO kapsamında ulusal ve uluslararası hareketliliğe katılan öğrenci sayısı	0
17	MYO toplam yıllık akademik teşvik başvuru sayısı	8
18	MYO kökenli akademisyen ve öğrencilerin dahil olduğu proje sayısı	1
19	Diğer kurumlar ile işbirliği içinde olunan faaliyet sayısı	19
20	Yapılan eğitim sayısı X katılan personel sayısı	0
21	Düzenlenen etkinlik sayısı X katılan personel sayısı	18

Bu göstergelerin oluşturulmasında kullanılan veriler, MYO sekreterliğinin yönetim kurulu karar ve ekleri ile üniversitenin ilgili birimlerinin verilerinden derlenerek oluşturulmaktadır. Bu yıl itibarı ile tüm bu göstergeler her akademik dönemin başında ve sonunda derlenerek, Kalite takımı ile paylaşılacak, raporlandırılacak ve hedef uyumu gözlenmeyen göstergenin varlığı durumunda, proaktif bir yaklaşımla, iyileştirme ve önlemenin yapılması planlanmıştır.

OLGUNLUK DÜZEYİ 2

KANITLAR:

A.2.3 Biruni Üniversitesi Sürekli Eğitim Merkezi <https://sem.biruni.edu.tr/>

A.2.3 Biruni Üniversitesi Sağlık Kültür ve Spor Direktörlüğü <https://www.biruni.edu.tr/idari-birimler/saglik-kultur-ve-spor-direktorlugu>

A.3. Yönetim Sistemleri

MYO, stratejik hedeflerine ulaşmayı nitelik ve nicelik olarak güvence altına almak amacıyla mali, beşerî ve bilgi kaynakları ile süreçlerini yönetmek üzere rektörlüğümüzün tüm kaynaklarına diğer akademik birimler gibi erişebilmektedir.

A.3.1. Bilgi yönetim sistemi

*(Sorumlu Birim: Bilişim Teknolojileri Direktörlüğü, MYO Web Komisyonu ve MYO sekreterliği)

MYO'nun yönetim ve eğitim açısından önemli etkinlikleri ve süreçlerine ilişkin veriler (ders biruni.edu.tr, Öğrenci Bilgi Sistemi, Elektronik Bilgi Yönetim Sistemi, talep.biruni.edu.tr ile toplanmakta, analiz edilmekte, raporlanmakta olduğu gibi, stratejik yönetim içinde kullanılır durumdadır.

OLGUNLUK DÜZEYİ 2

KANITLAR:

A.3.1. Öğrenci Bilgi Sistemi/Elektronik Bilgi Yönetim Sistemi/Destek Bildirim ve Takip Sistemi

<https://sis.biruni.edu.tr/> , <https://ebelge.biruni.edu.tr/enVision/Login.aspx> ,

<https://talep.biruni.edu.tr/>

A.3.2. İnsan kaynakları yönetimi-

*(Sorumlu Birim: MYO Sekreterliği ve İnsan Kaynakları Direktörlüğü)

MYO' nun insan kaynakları yönetimi, kurumun insan kaynakları direktörlüğü ile birlikte İnsan kaynakları yönetimine ilişkin kurallar ve süreçler çerçevesinde yürütülmektedir. 2021 -2022 Akademik yılında Eczane Hizmetleri Programı açılmış ve atamaları tamamlanmıştır. Yanısıra ayrılan akademisyenlerin yerine, 2021 yılı içerisinde 22 sayıda kadro ilanında bulunulmuş ve yönetmelikler doğrultusunda yapılan sınav ve jüri değerlendirmeleri ile 6 Öğretim Görevlisi 14 Doktor Öğretim Üyesi 0 Doçent Doktor ve 2 Profesör Doktor olarak atanmıştır.

Çalışan tüm akademik ve idari personelin işleyiş ile ilgili olarak izlenmeleri için performans değerlendirmeleri ve memnuniyet anketleri ile olası sorunların giderilmesi için geri dönüşleri kişisel veriler korunarak değerlendirilmektedir Bu anketlerin yansıması olarak özellikle beslenme hizmetlerinde, akşam dersleri veren akademisyenlere tanınan, bir sonraki günün mesainin düzenlenmesi, akademik ilerleme içerisindeki öğretim görevlilerine idari izinlerin sağlanması, eğitici eğitimi kurslarının ücretsiz sağlanması, İngilizce konuşma pratikleri için sağlanan eğitim imkanları, Erasmus plus ile akademisyen değişim programlarına ilişkin olarak tüm taleplerin olumlu yanıtlanması gibi birçok iyileştirme ve önleme faaliyeti yürütülmektedir. Acil ve mazeretli ihtiyaçlar için yapılması zorunlu olan haftalık programdaki ders değişiklikleri öğrenci ve akademisyen mağdur edilmeden karşılıklı bilgilendirmeler ile zamanlı telafi edilmekte ve insanın odak noktasında olduğu bir yaklaşım sergilenmektedir.

OLGUNLUK DÜZEYİ 2

KANITLAR:

A.3.2. Meslek Yüksekokulu bünyesinde açılması önerilen programa ilişkin alınan yüksekokul kurul kararı (Eczane Hizmetleri) Ek-23

A.3.2. İdari Kadro Memnuniyet Anketi

https://docs.google.com/forms/d/e/1FAIpQLSetrqJBX8DyKHuin6TJgaa1Ne5q6L0_ghCS9YiMjBbU3IT96Q/closedform ,

A.3.2. Akademik Kadro Memnuniyet Anketi

https://docs.google.com/forms/d/e/1FAIpQLSerXML7tRUUzwiFH2Xh5bhmyU4SSWPPLYGOAyldvCymfxV4_A/viewform

A.3.2.Akademik çalışmalar kapsamında akademik izin tablosu Ek-24

A.3.2 Öğretim Elemanı Ders Telafi Formu Ek-25

A.3.3. Finansal yönetim

*(Sorumlu Birim: Mali İşler Direktörlüğü)

Meslek Yüksekokulumuzun tüm mali süreçleri Üniversitemizin Mali İşler Direktörlüğü tarafından yönetilmektedir.

OLGUNLUK DÜZEYİ 2

KANITLAR:

A.3.3. Mali İşler Direktörlüğü <https://www.biruni.edu.tr/idari-birimler/mali-isler-direktorlugu>

A.3.4. Süreç yönetimi

*(Sorumlu Birim: Rektörlük ve Birim yöneticileri)

Tüm etkinliklere ait süreçler ve alt süreçler (uzaktan eğitim dahil) tanımlıdır. Üniversite iç değerlendirme raporunda da sunulmuştur. Öğrencilerimize ve akademisyenlerimize işleyiş ile ilgili olarak birçok yönetmelikler, yönergeler, el kitabı, uygulama iş akış planları, ödev değerlendirme kriterleri gibi son derece açıklayıcı ve yol gösterici materyaller kolaylıkla ulaşabilecekleri şekilde web sayfalarımızda sunulmuştur. Bunun dışında aramıza yeni katılan akademisyen ve öğrencilere oryante olabilmeleri için el kitapları ve işleyiş kılavuzlarının yanı sıra iş ve öğrenci akranları ile çalışma fırsatı sunulmaktadır. Konuya ilişkin olarak kurumumuzda öğrenci akran eğitimleri verilmiştir. Eğiticinin eğitimleri günün getirdikleri doğrultusunda güncellenerek düzenli olarak her dönem yapılmaya devam etmektedir.

OLGUNLUK DÜZEYİ 2

KANITLAR:

A.3.4. Kalite Koordinatörlüğü <https://kalite.biruni.edu.tr/>

A.3.4. Biruni Üniversitesi web sayfası <https://www.biruni.edu.tr/#>

A.3.4.Mentorluk ve Akran Mentorluğu <https://www.biruni.edu.tr/ogrenci/mentorluk-ve-akran-mentorlugu>

A.3.4 2. Sağlık Profesyonelleri için Eğiticinin Eğitimi Kursu

<https://myo.biruni.edu.tr/index.php/duyuru/2-saglik-profesyonelleri-icin-egitici-egitimi-kursu/>

A.4. Paydaş Katılımı

Meslek yüksekokulumuz iç ve dış paydaşlarımızı stratejik kararlara ve süreçlere katılımını sağlamak üzere geri bildirimlerini almak, yanıtlamak ve kararlarında kullanmak için gerekli sistemleri oluşturmuş ve yönetmektedir. Yine de yaşadığımız COVID 19 pandemisi nedeniyle bazı dönemlerde katılımlar çevrim içi ortamlarda gerçekleştirmek durumunda kalmıştır.

A.4.1. İç ve dış paydaş katılımı

*(Sorumlu Birim: MYO müdürlüğü ve Program Başkanları)

Meslek Yüksekokulumuzun yönetim birimleri olarak, program başkanları ve danışmanlarının haricinde aktif olarak iç paydaşlarımız arasında önemli bir yeri oluşturan öğrencilerimiz ile her dönem içinde davetli olarak tamamı ve temsilcileri ile düzenli olarak planlı bir şekilde bir araya gelmektedir. Yine davetli olarak MYO temsilci öğrencisi yönetim kurulu toplantılarına alınmaktadır. Dış Paydaşlarımızın özellikle görüşleri düzenli olarak istenmekte ve Çalıştay programlarımıza davetli olarak katılmaları sağlanmaktadır. Bu toplantılarda hem öğrencilerin görüşleri ve önerileri derlenmekte ve değerlendirilmektedir. Bu toplantıların dışında önemli iç paydaşlarımız olan akademisyenlerimiz ve bazı dış paydaşlarımızın bulunduğu mobil uygulama üzerinden mütemadiyen görüş alışverişinde bulunmaktadır. Akademisyenlerimiz ve dış paydaşlarımız tüm sorunlarını ve çözüm önerilerini mail sistemi ile de yönetim birimleri ile paylaşmaktadır. Öğrenci sorunları için program başkanları ve danışmanları veya sorunun çözülebileceği komisyon ile mail sistemi üzerinden veya sözlü iletişime geçilerek, çözüm geliştirilmektedir. Bu çözümler geliştirilirken tüm öğrencilerin fikirleri kimi zaman tümüne anket uygulayarak, kimi zamanda temsilcileri ile toplantılar gerçekleştirilerek geliştirilmekte, sorunun kapsamına göre MYO kuruluna veya üniversite yönetim, senato kurulunun görüşüne iletilmektedir.

OLGUNLUK DÜZEYİ 2

KANITLAR:

A.4.1 Temsilciler ile Bir'Aradayız Toplantısı

<https://myo.biruni.edu.tr/index.php/duyuru/temsilciler-ile-biraradayiz-toplantisi/>

A.4.1 Meslek Yüksekokulu web sayfası <https://myo.biruni.edu.tr/>

A.4.1 Meslek Yüksekokulu temsilcimizin de katıldığı Önlük Giyme Töreni ile ilgili yapılan toplantı

Ek-26

A.4.1 Mobil Uygulama üzerinden kurulan MYO Duyuru Grubu Ek-27

A.4.1. Uzaktan öğretimle verilecek derslere ilişkin alınan Yüksekokul Kurul Kararı/Ek-28

A.4.1 Meslek Yüksekokulu web sayfası <https://myo.biruni.edu.tr/>

A.4.2. Öğrenci geri bildirimleri

*(Sorumlu Birim: MYO Müdürlüğü, SKS Direktörlüğü-Kalite Koordinatörlüğü)

Öğrencilerimizin ders veren akademisyenleri ve danışmanlarına ilişkin görüşlerini değerlendirebildiğimiz anketler üniversite yönetimi ve kalite koordinatörlüğünce tarafından hazırlanmış ÖBS aracılığı ile düzenli olarak yapılmış ve kişisel veriler korunarak akademisyenlere bu konuya ilişkin durumları aktarılmıştır 2022 yılı itibarı ile her akademisyenden kendilerine ilişkin olarak kendi iyileştirme planları için geliştirecekleri stratejileri de istenecek ve yine aynı sistem üzerinden iyileştirmeleri takip edilecektir. Kullanılan anketin iç geçerliliği için Cronbach Alfa katsayısını kalite koordinatörlüğü %95 oranında bir değer ile ifade etmektedir. Öğrenci şikayetleri ve/veya önerileri için A.4.1 de ifade edilen kanalın dışında ÖİB ve dilek şikayet kutuları da öğrencilerimize açıktır. Öğrencilere bu kanallarda temsilciler, toplantılar ve öğrenci el kitabı gibi birçok kanal ile duyurulmaktadır. Gelen öneri ve şikayetler, ilgili birimler tarafından hızlı ve güvenilir bir şekilde konunun muhataplarına ve ilgili amirlere iletilmekte ve çözümleri denetlenmektedir.

OLGUNLUK DÜZEYİ 2

KANITLAR:

A.4.2. Meslek Yüksekokulu Öğrenci El Kitabı <https://myo.biruni.edu.tr/wp-content/uploads/2020/07/MYO-%C3%96%C4%9Frenci-El-Kitab%C4%B1.pdf>

A.4.3. Mezun ilişkileri yönetimi

*(Sorumlu Birim: MYO Program Başkanları, MYO Sekreterliği ve Kariyer Merkezi)

Mezunlarımızın işe yerleşmeleri ve yerleştirilmeleri, mezuniyet sonrası eğitimleri, DGS sınavı ile eğitimlerine devamları, istihdam bilgileri sistematik ve kapsamlı olarak toplanmaktadır Öğrenci ve işverenin karşılaştırılması için düzenli olarak fuarlar düzenlenmektedir. Mezun aşamasındaki öğrencilerin bilgileri takip amaçlı olarak kariyer merkezince derlenmektedir.

OLGUNLUK DÜZEYİ 2

KANITLAR:

A.4.3. Mezun Bilgi Sistemi <https://sis.biruni.edu.tr/oibs/kariyer/>

A.4.3. Kariyer Merkezi web sayfası <https://kariyer.biruni.edu.tr/>

A.5. Uluslararasılaşma

*(Sorumlu Birim: MYO Müdürlüğü, MYO Erasmus Komisyonu ve Uluslararası İlişkiler Direktörlüğü)
Uluslararasılaşma süreçlerinin yönetimi adına Meslek yüksekokulumuzun Müdürlüğü üniversitemiz kapsamında bu başlık altında yapılan tüm planlama, uygulama ve denetim ve iyileştirme çalışmalarına uluslararası direktörlük üzerinden dahil olmaktadır. Aynı zamanda Meslek yüksekokulumuzda 93 sayıda 11 farklı programlarda uluslararası öğrencilerimiz mevcuttur. Konuya ilişkin olarak uluslararası öğrencilerimiz ile çeşitli toplantılar planlanmış ve uygulanmıştır. Aynı zamanda bu öğrencilerimizin sorun ve önerileri için ve bu amaçla talepleri göz önüne alınarak, whatsapp grubu kurulmuştur. Bu öğrencilerin danışmanları aktif bir şekilde bu öğrencilerimizin sorunları ile ilgilenmekte ve üniversitenin faaliyetlerine katılmaları sağlanmaktadır.

OLGUNLUK DÜZEYİ 2

KANITLAR:

A.5. Mobil uygulama üzerinden kurulan MYO Uluslararası Öğrenci grubu Ek-29

A.5.1. Uluslararasılaşma süreçlerinin yönetimi

Bu başlıkta COVID 19 sürecinde aksanmış olan yurt dışına öğrenci ve akademisyen göndermeye tekrar başlanmış ve 2021 yılı sonu ve 2022 yılı başlangıcından itibaren Erasmus kapsamında ders verme faaliyetleri kapsamında iki akademisyenimiz yurtdışı deneyimde bulunmuştur. Yurt dışı ders verme faaliyeti, bildiri, poster sunumları ve kongre katılımları desteklenmektedir. COVID 19 pandemisi nedeniyle uluslararası toplantılarda çevrim içi yaşananlar 2019 yılından bu yana süreci sekteye uğratmıştır. Ancak 2022 yılı itibarı ile uluslararasılaşma yeniden MYO' nun önemli amaçları arasına girmiştir. Uluslararası faaliyetlerde bulunan akademisyenlerimiz dönüşlerinde dönüş raporlarını sunmaktadır.

OLGUNLUK DÜZEYİ 2

KANITLAR:

A.5.1. Kardeş Ülke Azerbaycan'a Eğitimde Biruni Dokunuşu

<https://www.biruni.edu.tr/haberler/duyurular/kardes-ulke-azerbaycan-a-egitimde-biruni-dokunusu>

A.5.2. Uluslararasılaşma kaynakları

*(Sorumlu Birim: Uluslararası İlişkiler Direktörlüğü)

Uluslararasılaşmaya ayrılan kaynaklar (mali, fiziksel, insan gücü) belirlenmiş, paylaşılmış, kurumsallaşmış olmalıdır. Bu kaynaklar nicelik ve nitelik bağlamında izlenmeli ve değerlendirilmelidir. Uluslararası İlişkiler Direktörlüğü tarafından yönetilmektedir.

OLGUNLUK DÜZEYİ 2

KANITLAR:

A.5.2. Uluslararası İlişkiler Direktörlüğü <https://www.biruni.edu.tr/idari-birimler/uluslararasi-iliskiler-ofis-direktorlugu>

A.5.3. Uluslararasılaşma Performansı

MYO SP 2022/2026 mevcut durum (PG 5 Toplam ulusal/uluslararası toplantıya bildiri/poster veya konuşma ile katılım sayısı (canlı ve online)

MYO SP 2022/2026 mevcut durum (PG 16 MYO kapsamında ulusal ve uluslararası hareketliliğe katılan öğrenci sayısı

OLGUNLUK DÜZEYİ 2

KANITLAR:

A.5.3. Meslek Yüksekokulu Stratejik Plan (2022-2026) <https://myo.biruni.edu.tr/wp-content/uploads/2022/02/MYO-2022-2026-STRATEJIK-PLANI-02.02.2022.pdf>

B. EĞİTİM VE ÖĞRETİM

2020-2021 Güz Yarıyılı akademik dönemlerinde COVID 19 pandemisinden kaynaklanan mücbir sebep ile tasarlanmış olan programın tamamının veya bir kısmının çevrimiçi yürütülmesi gerekli hale gelmiştir.

Biruni Üniversitesinde Meslek Yüksekokulu, 31 ön lisans programında (21 Örgün,10 ikinci Öğretim) ve idari bölümleri bu süreçte çeşitli tedbirler ile bu sürece tasarım aşamasından itibaren tam uyum göstermiştir. Eğitim-öğretimimiz yarıyıl esasına göre yürütülmektedir. Güz ve bahar dönemlerinin yanı sıra yaz okulu ile hem pandemi hem de çalışma hayatları nedeniyle teorik ve uygulamalı dersleri başarmakta sorun yaşayan öğrencilerimize destek olunmaktadır.

Meslek yüksekokulumuzun eğitim dili Türkçedir. Ön lisans tercih eden öğrencilerin orta öğretim düzeyinde ortalamanın altında bir yabancı bir dil düzeyi ile mezun olmuş olmaları ve üniversite

süreçlerinin fakültelere nazaran daha kısa sürede tamamlanması, Erasmus programına olan ilginin azlığının da en önemli nedenleri arasındadır. Ancak konu ile ilgili tüm öğretim eğitim stratejilerimiz öğrencilerimize arzu ettikleri taktirde destek vermektedir. Yönetim ve akademik danışmanları konuyu gündemde tutmaktadır.

OLGUNLUK DÜZEYİ 2

KANITLAR:

B. Meslek Yüksekokulu Temsilciler ile Bir'Aradayız Toplantısı

<https://myo.biruni.edu.tr/index.php/duyuru/temsilciler-ile-biraradayiz-toplantisi>

B.1. Program Tasarımı, Değerlendirilmesi ve Güncellenmesi

Üniversitemizin her akademisyenine sağlamış olduğu teknolojik yeterliliği ve gücü açıkça belli olan Bilişim Sistemleri [Eğitim Bilgi Sistemi(EBS) ve Öğrenci Bilgi Sistemi (OBS) ve Biruni Derse Hazırlık (BirDeHa) Sistemi Elektronik İmza sistemi (EBYS), Biruni e-posta sistemi] sayesinde tasarlanma, değerlendirme ve güncellenme süreçleri rahatlıkla yürütülebilmekte ve uygulamaları izlenebilmektedir.

B.1.1. Programların tasarım onayı

Programların tasarımı için Üniversitemiz ÖNLİSANS VE LİSANS EĞİTİM – ÖĞRETİM HİZMETLERİNİN TASARIMI VE GÜNCELLENMESİ PROSEDÜRÜ çerçevesinde hazırlanmaktadır.

Kurumun eğitim politikası ve stratejik amaçları ile bunların uygulandığına dair kanıtlar

2019-2022 Biruni Üniversitesi Revize Stratejik Plan kapsamında eğitim ve öğretimde kaliteyi arttırmak stratejik amaca yönelik olarak hedefleri belirlenmiştir.

Açılması planlanan programların, MYO tarafından ihtiyacının belirlenmesi ardından gerekçesi, Üniversiteye, bölgemize ve ülkeye olan katkısı, insan kaynağı ve altyapı imkânları, ildeki veya bölgedeki benzerlerinden farkına ilişkin gerekçeli rapor hazırlanarak, Meslek Yüksekokulu Yönetim Kurulunca Üniversite Senato/Yönetim Kuruluna arz edilir. Ardından prosedürler gereği Yükseköğretim Kuruluna değerlendirmesi üzerine onaya sunulur. 2021 yılı içinde açılmış olan Eczane Hizmetleri programının eğitim-öğretim program tasarımları da yurt içi ve yurt dışı örnekleri ve ülke ihtiyaçları da göz önüne alınmıştır. Ayrıca, tüm programların müfredat tasarım süreçleri, özellikle Türkiye Yükseköğretim Yeterlilik Çerçevesi (TYYÇ) ile Bologna Süreci doğrultusunda gerçekleştirilmektedir ve Eğitim Bilgi Sistemi üzerinden tüm paydaşların erişimine açıktır. Mevcut

bilişim sistemlerinin yanı sıra kurumumuzda bu dönemde “Uzaktan Eğitim Merkezi” kurulmuş olup alt yapı ve idari çalışmaları tamamlanmıştır

Üniversitemizde eğitim-öğretim programlarının tasarlanma süreci, yönerge ve yönetmelikler ile de tanımlıdır. Uzaktan ve karma eğitimin zorunlu hale gelmesi nedeniyle daha önce var olan prosedürler de revizyona gidilmiş ve buna göre uygulanmıştır.

OLGUNLUK DÜZEYİ 2

KANITLAR:

B.1.1. Meslek Yüksekokulu müfredatlarına ilişkin alınan yüksekokul kurul kararı Ek-1

B.1.1. Meslek Yüksekokulu müfredatlarına ilişkin alınan yüksekokul kurul kararı Ek-2

B.1.1. Kurumiçi Değerlendirme Raporu <https://kalite.biruni.edu.tr/wp-content/uploads/2021/12/Kurum-Ic-Degerlendirme-Raporu-2020.pdf>

B.1.1 Biruni Derse Hazırlık Sistemi (BirDeHa) <https://bem.biruni.edu.tr/>

B.1.1 Biruni Üniversitesi Yönetmelikler ve Yönergeler
<https://www.biruni.edu.tr/universitemiz/yonetmelikler-ve-yonergeler>

B.1.1 Biruni Üniversitesi Kurumiçi Değerlendirme Raporu <https://kalite.biruni.edu.tr/wp-content/uploads/2021/12/Kurum-Ic-Degerlendirme-Raporu-2020.pdf>

B.1.2. Programın ders dağılım dengesi

*(Sorumlu Birim: MYO Müdür ve Müdür Yardımcılığı ve Program Başkanları)

2019-2020 Bahar Döneminde 11 Mart 2020’den itibaren pandemi sürecine girilmiş olması sonrasında YÖK’ün ilgili yazısına istinaden ve Üniversite Senatosu’nun onayı ile daha önce tasarlanmış olan programların aynı doğrultuda, BirDEHA sisteminin 2015’ten bu yana BİRÜNİ üniversitesinin tümünde kullanılıyor olmasının da sonucunda, hemen hiç aksamadan yürütülmesi sağlanmıştır. Bu süreçte BirDEHA sistemi üzerinden akademisyenlerin ve öğrencilerin yüksek uyumu ile tüm teorik derslerin çevrimiçi eş zamanlı ve eş zamansız, uygulamalı derslerin ise yine sistem üzerinden ödev, proje, video ile yüz yüze olması gerekenleri ise, yaz/güz dönemine erteleme gibi tedbirler alınarak, eksiksiz yürütülmesi ve bu durumun bölüm ve programlar düzeyinde de her zaman olduğu gibi akademik olarak izlenmesi sürdürülmüştür.

Uzaktan/karma eğitimin zorunlu olduğu pandemi sürecinin yoğun bir şekilde devam edeceğinin anlaşılması sonrasında, 2020-2021 Güz yarıyılı öncesindeki yaz döneminde, bir önceki ölçütte

tasarım detaylarının açıklandığı şekilde, tasarımların güncellenmesi için öncelikle diploma bölümleri ve programların paydaş görüşleri doğrultusunda çevrim içi ve yüz yüze güncelleme hazırlıkları başlatılmıştır. Yeni oluşan durum ve kurumsal yaklaşımlara göre müfredat planlarının güncellenmesinde fakülte/bölüm/program tarafından YÖK tavsiye kararları doğrultusunda özellikle, 2020-2021 Güz ve Bahar dönemlerinde, teorik çevrim içi/karma derslerin ağırlıkta olacağı şekilde ve eşzamanlı/eşzamansız çevrim içi yapılabilecek olan teorik ve uygulamalı derslerin toplam müfredatın en çok %40'ını aşmayacak şekildeki tasarım güncellemeleri yapılmıştır. Bölüm öğretim üyelerinin teklifleri doğrultusunda güncellenen bu tasarımlar, teklif eden Bölüm Kararı, Fakülte Kurulu ve Üniversite Eğitim Komisyonu'ndan geçerek Üniversite Senatosu'nda karara bağlanmıştır. Senato'da onaylanan öğretim planları, Öğrenci İşleri Direktörlüğü'ne iletilmiş ve Öğrenci Bilgi Sistemi'ne (OBS) tanımlanmıştır.

2020-2021 Güz döneminde, İçişleri Bakanlığının sokak kısıtlamasına ilişkin 18.11.2020 tarihli genelgesine kadar, ilk yedi hafta süresince dönem başında tasarlandığı gibi, eğitim öğretimin her öğrenci için aksatılmadan yürütülmesi ve yeterliliğin sağlanabilmesi için: BirDEHA sistemi sayesinde, bu dönemde derslerin internete zamanında ulaşabilen öğrenciler için, eş zamanlı olarak sınıf içinden yapılan yayınlar ile (teorik dersler eş zamanlı/eş zamansız çevrim içi) kurum içine gelen öğrenciler ile aynı sınıfta yüz yüze olarak alabileceği şekilde karma olarak yürütülmüştür. Aynı zamanda bu derslere zamanında ulaşamayan öğrenciler için istediği zaman tekrar tekrar izleyebileceği şekilde Big bluebotton /BİRDEHA kayıtları da tutulmuştur. Bölüm/Programların görüşleri doğrultusunda yüz yüze olması gereken uygulamalar, pandemi kuralları doğrultusunda tedbirler alınarak yüz yüze yapılmıştır. Yedinci haftadan sonra- genelge sonrasında- özellikle sağlık alanındaki bazı bölüm ve programların mesleki zorunlulukları nedeniyle uygulamalı derslerinin bir kısmı pandemiye ilişkin tedbirlerde alınarak yüz yüze yürütülmekte iken, bazı uygulamalar 2020-2021 Bahar Yarıyılı döneminde yapılmıştır. Bazı uygulamalar ise çeşitli çevrimiçi eşzamanlı yöntemler ile sürdürülmüştür.

OLGUNLUK DÜZEYİ 2

KANITLAR:

B.1.2. Yeni Koronavirüs Hastalığı Salgınında Eğitim Öğretim Süreçleri konulu Yükseköğretim Kurulundan gelen yazı Ek-3

B.1.2. Üniversitemizin Senato Kararı Ek-4

B.1.2. Biruni Derse Hazırlık Sistemi (BirDeHa) <https://bem.biruni.edu.tr/>

B.1.2. Uzaktan öğretim ile verilecek derslere ilişkin alınan yüksekokul kurul kararı Ek-5

B.1.2. Türkiye Cumhuriyeti İçişleri Bakanlığının Koronavirüs Salgını Yeni Tedbirler konulu duyurusu <https://www.icisleri.gov.tr/koronavirus-salgini-yeni-tedbirler>

B.1.3. Ders kazanımlarının program çıktılarıyla uyumu

2021/2022 yılı içerisinde ders kazanımlarının, program hedefleri ile uyumunun değerlendirilmesi amacı ile yapılan müfredat hedef çalıştayında; Yaptığımız sınavlarda öğrencilerimizin kazanımlarının ölçme ve değerlendirme çıktıları ile eşleştirmenin nasıl yapılacağı konusunda çalışılmaya başlanmıştır. Rapor sonrasında öncelikle yapılan teorik sınavlarda öğrenciye yönlendirilen soruların ders hedefleri ile eşleşmelerinin incelenmesine karar verilmiştir. Bu konudaki çalışmalarımız devam etmektedir.

OLGUNLUK DÜZEYİ 2

KANITLAR:

B.1.3. Sınav etki oranlarına ilişkin alınan yüksekokul kurul kararı Ek- 6

B.1.4. Öğrenci iş yüküne dayalı ders tasarımı

Öğretim programı (müfredat) yapısı zorunlu-seçmeli ders, alan-alan dışı ders dengesi Bologna kriterleri çerçevesinde ve Eğitim Bilgi sistemi aracılığı ile hem iç hem de dış paydaşların sürekli farkında olacağı şekilde özellikle akademik danışmanları aracılığı ile iç ve dış paydaşlar ile paylaşılmış ve göz önünde bulundurulmuştur. MYO ve Üniversite seçmeli dersleri her yıl olduğu gibi 2021 yılında da öğrencilerimizin kültürel, derinlik ve farklı disiplinleri tanıma imkânı sağlamak için güncellenmektedir. Ders sayısı ve haftalık ders saati öğrencinin akademik olmayan etkinliklere de zaman ayırabileceği şekilde düzenlenmektedir. Bu kapsamda

geliştirilen ders bilgi paketleri özellikle çalıştaylara, gündemli toplantılara öğrencilerimizin katılımları sağlanarak amaca uygunluğu ve işlerliği izlenmekte ve iyileştirmeleri yapılmaktadır.

Bu konu MYO 2022 /2026 da yer verilerek, izlenmesi ve iyileştirilmesi sürekli olarak amaçlarımız arasında tutulmaktadır.

OLGUNLUK DÜZEYİ 2

KANITLAR:

B.1.4. Eğitim Bilgi Sistemi

<https://sis.biruni.edu.tr/oibs/bologna/start.aspx?gkm=001037735388803330037707311203418438776378053444838960#>

B.1.4. Müfredatlara ilişkin alınan yüksekokul kurul kararı ve Meslek Yüksekokulu Hedef Çalıştay Raporu Ek-7

B.1.4. Meslek Yüksekokulu Stratejik Plan (2022-2026) <https://myo.biruni.edu.tr/wp-content/uploads/2022/02/MYO-2022-2026-STRATEJIK-PLANI-02.02.2022.pdf>

B.1.5. Programların izlenmesi ve güncellenmesi

Programın yeterliklerinin/etkinliklerinin izlenmesi amacı ile, 2015 yılından bu yana programda sistem üzerine kaydedilmiş tüm ders notları, pandemi süreci boyunca bu duruma ilave olarak Bir DEHA sistemi üzerinde uzaktan/karma yürütülen teorik, pratik ders, uygulama, toplantı, ödev, sözlü yazılı sınav, proje vb.nin BirDEHA sistemi üzerinden takip edilebilen tüm kayıtları da tutulmuştur ve Bölüm/program Başkanları/ Dekanlık/ Müdürlük tarafından raporlandırılmıştır. 2020- 2021 Güz akademik döneminin başlangıcında dersler başlamadan önce öğrencilerin geçen 2019-2020 Bahar dönemi için ve gelecek 2020-2021 Güz dönemi için uzaktan ve karma eğitimin yürütülmesine ilişkin görüşleri çevrim içi düzenlenen öğrenci anketleri ile alınmıştır.

İdari açıdan uzaktan eğitim yoluyla yürütülen program ve ders çıktılarının izlenmesi ve güncellenmesi Biruni Üniversitesi Eğitim-Öğretim İzlem, Değerlendirme ve İyileştirme Prosedürü ve Biruni Üniversitesi Lisansüstü Eğitim-Öğretim İzlem, Değerlendirme ve İyileştirme Prosedürüne uygun olarak iç paydaşların katılımı ile yapılmaktadır. Eğitim öğretim döneminin sonunda programa katkı veren öğretim üyelerinin görüşleri alınarak öğretim planları gözden geçirilerek güncellenmektedir. Değerlendirme sonuçları, eğitim-öğretim dönemi başlamadan önce bölüm akademik kurullarında öğretim elemanlarının katılımıyla programların içeriği gözden geçirilmek suretiyle mevcut koşullara göre güncelleme ve iyileştirme yapılmaktadır. Gerçekleşen iyileşmeler çoğunlukla program eğitim amaçları ve program çıktıları, program yükümlülüklerinin bunu nasıl

desteklediği ve varsa bu noktada gerekli değişiklikler, yeni ders tasarımları, ders içerikleri ve öğrenme çıktıları ile bunların program çıktılarını nasıl beslediği düzeyindedir.

Programda yer alan tüm derslerin Eğitim Bilgi Sistemi kriterlerine göre hazırlanan öğrenim çıktıları, kazanımlar, ölçme değerlendirme yöntemi, haftalık ders programının yer aldığı içeriklerinin her yıl öğretim üyeleri tarafından yenilenmesi ve web sitesinde yayınlanması ve derslerden elde edilen sınav kağıtları, ödevler, sunu materyalleri vs arşivlenmesi ile programın eğitim amacı ve öğrenme çıktıları güvence altına alınması “Biruni Üniversitesi Eğitim Öğretim Hizmetlerinin Planlanması Prosedürü” takip edilerek yapılmakta ve belgelerle güvence altına alınmaktadır.

OLGUNLUK DÜZEYİ 2

KANITLAR:

B.1.5. Biruni Derse Hazırlık (BirDeHa) <https://bem.biruni.edu.tr/>

B.1.5 Uzaktan ve Karma eğitimin yürütülmesine ilişkin öğrencilere yapılan anket

<https://docs.google.com/forms/d/1Uq5cQ3vfUI6R-LxJu1AdhcmKzhV2vnJCLsOiRGLoPIU/edit>

B.1.6. Eğitim ve Öğretim Süreçlerinin Yönetimi:

Pandemi sürecinde müfredatların hazırlanması, eşzamanlı çevrim içi teorik ve yüz yüze yürütülmesi zorunlu olan uygulamalı derslerin planlanması, yapılması ve izlenmesi süreçlerinde bölüm/program ve Fakülte/Enstitü/MYO temelinde yapılan birçok çevrimiçi toplantılar ve pandemiye ilişkin tedbirler alınarak yapılan yüz yüze toplantılar ile bölüm ve program paydaşları olan öğrenci ve öğretim üyelerinin görüşleri de alınarak gerçekleştirilmiştir.

2021 Güz ve Bahar Yarıyılların da her akademik birim tarafından eğitim-öğretim yılı başında program amaçlarına ve yeterliliklerine göre tasarılan öğretim planları, dönem içinde YÖK tarafından derslerin pandemi sürecinde nasıl yürütüleceğine ilişkin tebliğ ve duyurular doğrultusunda, alınmış senato onayı sonrasında aksatılmadan gerçekleştirilmiştir. Uzaktan eğitim yapılmasının zorunlu olduğu pandemi koşullarında bile mesleki yeterlilikler açısından, müfredat planlarında kurumsal olarak üniversitemizin vizyonu doğrultusunda ve yapılan çalıştaylar sonrasında ve Yükseköğretim Kurumlarında Uzaktan Öğretime İlişkin Usul ve Esaslar ile derslerin %40 online uygulanmasının mümkün olabileceği bildirilmiş ve haftalık planlarda ve müfredatlarda bu yönde tasarımlar geliştirilmiş ve haftalık planlarda bu yönde gerçekleştirilmiştir.

Paydaşların katılımıyla uzaktan/karma programların tasarımı ve onayına ilişkin uygulamalar sistematik olarak izlenmekte, paydaşlarla birlikte değerlendirilerek önlemler alınmaktadır.

Covid 19 Pandemisinin başlangıcından itibaren uzaktan/karma eğitim süreçleri ile devam edilmek durumunda kalınmış olmasına rağmen, tüm programlarda mevcut ve/veya yöntem açısından yeniden tasarlanan ve onaylanan programların uygulanışı sistematik olarak izlenmiş ve tüm paydaşlar ile birlikte değerlendirilmiş ve yapılması gerekenlere ilişkin (ders içeriği güncelleme, derslerin kredilerinin güncellenmesi gibi) raporlar alınmış ve bu doğrultuda alınan kararlar ile gerçekleştirilmiştir. İç ve dış paydaşların yüksek katılımı sağlanarak 08.07.2021 tarihinde Meslek Yüksekokulunca Müfredat Hedef Çalıştayı gerçekleştirilmiştir.

OLGUNLUK DÜZEYİ 3

KANITLAR:

B.1.6. Meslek Yüksekokulu Hedef Çalıştay Raporu Ek-8

B.1.6. Yükseköğretim Kurulunun Üniversitelerdeki COVID-19 Tedbirlerini ve Eğitim Süreçlerine ilişkin duyurusu <https://www.yok.gov.tr/Sayfalar/Haberler/2021/yok-ten-covid-19-tedbirlerine-yonelik-uygulama-rehberleri.aspx>

B.1.6. 2021-2022 Akademik yılına ait bilgilendirme konulu duyuru

<https://www.biruni.edu.tr/haberler/duyurular/2021-2022-akademik-yilina-ait-bilgilendirme>

B.1.6 Yükseköğretim Kurumlarında Uzaktan Öğretime İlişkin Usul ve Esaslar

https://www.yok.gov.tr/Documents/Kurumsal/egitim_ogretim_dairesi/Uzaktan_ogretim/yuksekokretim_kurumlarında_uzaktan_ogretime_iliskin_usul_ve_esaslar.pdf

B.1.6. Meslek Yüksekokulu 2020-2021 Eğitim Öğretim yılı güz yarıyılı ders programları

<https://myo.biruni.edu.tr/index.php/duyuru/2020-2021-egitim-ogretim-guz-yariyili-ders-programlari/>

B.1.6. Meslek Yüksekokulu Hedef Çalıştay Raporu Ek-9

B.2. Programların Yürütülmesi (Öğrenci Merkezli Öğrenme, Öğretme ve Değerlendirme)

B.2.1. Öğretim yöntem ve teknikleri

*(Sorumlu Birim: MYO Müdürlüğü ve Program Başkanları)

MYO üniversitemizin kendi öğrencileri için geliştirdiği ve sürekli olarak kontrol ettiği ve iyileştirdiği ortak eğitim stratejileri olan 10 yöntem ile, mesleki eğitimi garanti altına almaktadır. Bunun yanı sıra mesleki eğitimin doğasının gerektirdiği, uygulamalı mesleki eğitimleri, öncelikle eğitime son

derece önem verilen kendi kurumlarında sürdürmektedir. Kurum içindeki 31 uygulama laboratuvarına ilaveten, aktif hizmet sürdüren ve Merkez Kampüste yer alan Biruni Sağlık Uygulama Merkezi, Biruni Diş Hastanesi ve Biruni Florya Hastanesi ile öğretim yöntemi olarak öğrenciyi aktif hale getiren ve etkileşimli öğrenmeye odaklanmıştır. Bu niyetle, tüm teorik ve uygulamalı eğitimler uygulama yapılan kurumlar ile çakışmalar ve sorunlar yaşanmaması için, karşılıklı olarak yapılan toplantı ve görüşmeler ile anlaşma yoluna gidilerek yönergeler ve prosedürler doğrultusunda yürütülmektedir. Bu konudaki bilgilendirmeler program başkanları, akademik danışmanlarına ilaveten uygulama koordinatörleri ile birlikte planlanmaktadır. Kamuoyuna ve öğrencilere, önceden web sayfası, temsilciler ve pano duyuruları ile bildirilen el kitapları, haftalık planlar, uygulama / işleyiş kılavuzları ve uygulama akışları duyurulmakta ve Uygulama Akademik Koordinatör Ekibi, MYO Sekreterliği tarafından Müdürlük nezdinde yönetilmekte ve izlenmektedir. Yüksek nitelikli uygulama örnekleri, tatbikatlar ile bilgi aktarımından daha çok derin öğrenmeye, öğrenci ilgi, motivasyon ve bağlılığına odaklanılmıştır. (BirDeHa) Örgün eğitim süreçleri, teknolojinin sunduğu olanaklar ve ters yüz öğrenme, proje temelli öğrenme gibi yaklaşımlarla zenginleştirilmektedir. Bir Bilgin Ol stratejisi öğrenciyi dinamik tutmakta ve öğrenmeyi pekiştirmektedir. Her dönem tüm bu süreçlerin uygulanması, kontrol edilmesi ve gereken önlemlerin alınması amacıyla müfredat hedef çalışmayı sadece eğitim bilgi sisteminin değil, yapılan eğitim, öğretim sürecinin de kontrol edildiği bir çalışmaya dönüşmüş ve giderek daha önemli bir çalışma haline gelmektedir. Ders bilgi paketlerinde öğrenci merkezli öğretim yöntemlerinin varlığı, uzaktan eğitime özgü öğretim materyali geliştirme ve öğretim yöntemlerine ilişkin ilkeler, mekanizmalar, aktif ve etkileşimli öğretim yöntemlerine ilişkin tanımlı süreçlerimiz ve uygulamalarımız, yaptığımız eğitimcilerin eğitimi programları içeriğinde öğrenci merkezli öğrenme-öğretme yaklaşımına ilişkin uygulamalar, her akademik dönemin başında özellikle birinci sınıf öğrencileri için planlanmış olan oryantasyon programları ile öğrenci ile tüm program akademisyenleri ile birlikte bildirilmekte ve sonrasında mesleki oryantasyon dersleri içerisinde pekiştirilmektedir.

OLGUNLUK DÜZEYİ 3

KANITLAR:

B.2.1. Meslek Yüksekokulu Öğrenci Klinik Uygulama Toplantısı Ek-10

B.2.1. Meslek Yüksekokulu Oryantasyon sınıfları hakkında duyuru

<https://myo.biruni.edu.tr/index.php/duyuru/oryantasyon-siniflari/>

B.2.2.Ölçme ve Değerlendirme

Uzaktan/karma eğitim sürdürülürken de ders veren öğretim elemanları, derslerine yönelik değerlendirme ölçütleri oluştururken, ilgili programın yeterlilik ve kazanımlarını göz önünde bulundurmaları konusunda Eğitim Bilgi Sistemi (EBS) rehberlik etmektedir.

Doğru adil ve tutarlı şekilde ölçme ve değerlendirmeyi güvence altına almak için; programlara kayıtlı öğrencilerin öğrencilik ve mezun olmaya yönelik olarak yürütülen tüm süreçleri, Üniversitenin Ön Lisans, Lisans ve Lisansüstü Eğitim-Öğretim Yönetmeliklerinin ilgili maddelerine bağlı olarak hazırlanmış, Yönergeler ve Senato kararları ile güvence altına alınmıştır. Tüm öğrencilerin başarıları/yeterlilikleri ölçülürken, teorik ve uygulamalı dersin doğasına göre vize, final, bütünleme, mazeret, tek ders, not yükseltme yazılı-sözlü sınavı, küçük sınavlar, pratik ve uygulama sınavı, ödev, sunum, yarışma, staj/uygulama değerlendirmeleri gibi yöntemler kullanılmaktadır. Sınavlarda yıl içi ve yılsonu çalışmalarının nasıl ölçülüp değerlendirileceği her dersin ders bilgi paketinde ve 2021 yılı dönemine özel olarak Üniversite /Enstitü /Fakülte /MYO web sayfalarından da açıklanmıştır. Bu dönemde verilen ödevlerin nasıl hazırlanacağı, sisteme nasıl yükleneceği ve nasıl değerlendirileceğine ilişkin temel kılavuzlar öğrenci ve akademisyenlerin ulaşabileceği şekilde web sayfasından paylaşılmıştır. Öğrencilerin öğrenimleri süresince tabi oldukları ders planları ve mezuniyet koşulları, yapılan vize ve final sınav programları da Üniversite/Enstitü/Fakülte/MYO web sayfalarından duyurulmaktadır.

2019-2020 Bahar ve 2020-2021 Güz Dönemlerine ait derslerin çevrim içi/karma yürütüldüğü bu süreçte, akademisyenlerimizin belirlediği şekilde öğrencilere; çevrimiçi sınav, çevrimiçi BirDeHa kısa sınavları, pratik ve uygulama sınavları, çevrimiçi ödev, çevrimiçi sunum, çevrimiçi yarışma, çevrimiçi final ve bütünleme sınavları, çevrimiçi mazeret sınavları, tek ders, not yükseltme, staj/uygulama değerlendirmeleri gerçekleştirilmiştir. Bu değerlendirmelere ilişkin kriterler ve uzaktan eğitim sistemine nasıl işleneceği konusunda bilgilendirmeler web sayfası üzerinden sağlanmaktadır. Konuya ilişkin ölçme ve değerlendirmede sıkça kullanılan soru hazırlamaya yönelik videolar hem BirDeHa Sisteminde, hem de Biruni Youtube kanalında iç ve dış paydaşlar tarafından takip edilebilmektedir. Üniversite Senatosu, YÖK Genel Kurul'unun "Uzaktan Eğitime İlişkin Usul ve Esasları" başlıklı kararına ilişkin olarak güncellemeye gitmiş ve ölçme ve değerlendirmeyle ilgili değişiklikleri iç ve dış paydaşlara duyurmuştur.

Yüzyüze yapılan sınavların dışında da, BirDeHa Sistemi üzerinden yürütülen tüm çevrimiçi sınavlar için akademisyenlere hazırlık ve değerlendirme aşamasında son derece etkin fırsatlar sunulmuştur. Tüm akademisyenler kendi kullanıcı adı ve şifreleri ile sadece kendi derslerine giriş

yapabilmektedirler. Sistem gerçekleştirilen tüm eylemleri kayıt altına alınmıştır. Akademisyenler güvenli bir şekilde soru bankasını oluşturabildikleri gibi, her defasında yeni sorularda ekleyebilmektedir. BirDeHa Sistemi'nde sınavlar tanımlandıkları tarih ve saatlerde, belirlenen sürede gerçekleştirilebilmişlerdir.

Sınavların güvenli bir şekilde gerçekleştirilebilmesi için, öğrencilerin çoğunlukla gözetimsiz sınava girmeleri nedeniyle, akademisyenlere senteze yönelik soru hazırlamaları önerilmiş ve bu konuda çevrim içi eğitimlerde yapılmış ve konuya ilişkin video kaydına herkes web sayfamızdan ulaşılabilmiştir. BirDEHA sistemi; akademisyene çevrimiçi soru hazırlarken çeşitli fırsatlar sağlamıştır. Sistemin bu modülü; Soru sayıları ve tarzlarının farklılaştırıldığı, öğrencinin gördüğü soruya tekrar geri dönemediği, soruların farklı sıralarda rastgele gelmesinin sağlandığı, çeşitli soru şekillerinin kullanıldığı (çoktan seçmeli, çoklu seçmeli, assay tarzı, boşluk doldurma, problem çözme, senaryo geliştirme vb.) bir sistemdir. Sistem aynı zamanda akademisyene sözlü sınav yaparak kaydedilmesine de olanak sağlar. Özellikle çoktan seçmeli sınavlarda sınav süreleri de gözden geçirilmiştir.

Bu dönemde internet kaynaklı teknik problemler yaşayan ve pandemiden etkilenmiş olan (Covid19 tanılı ya da temaslı ya da bu nedenle vefat etmiş yakını olan) öğrencilere mazeretlerini belgelendirmek kaydıyla ek mazeret sınav hakkı tanınmıştır. Bu sınavlar BirDeHa Sistemi üzerinden toplu olarak veya kayıt altına alınmış sözlü sınavlar olarak da yürütülebilemiştir.

Verilen tüm yazılı ödevler, farklı denetleme teknikleriyle (intihal programları, kişiye özel ödevler vb.) kontrol edildiği gibi, bazı branşlarda doğrudan uygulama ödevleri şeklinde gerçekleştirilmiştir. Bu uygulamaların elektronik kopyaları ya da ürün teslimleri sağlanmıştır. Yine bu dönemde bazı bölümlerde sınavlar, belirli bir plan dâhilinde (öğrenciler kuruma randevulu bir şekilde davet edilerek) yüz yüze olacak şekilde yürütülmüştür. (Örneğin; Diş Protez, Elektronörofizyoloji, İlk Acil Yardım gibi). Bazı bölümler proje ödevlerini akademisyenlerimiz ile çevrimiçi ortamda yürütebilmektedirler (Bilgisayar Programcılığı, Acil Yardım Afet Yönetimi vb.). Tüm sınavların BirDeHa Sistemi sayesinde tek tek veya toplu olarak etkinlik raporu alınabilmektedir. Sınav anında öğrenciler sistemdeki log kayıtları tutulmakta ve anında takip edilebilmektedir. Dönem sonlarında akademisyenlerin tüm ölçme ve değerlendirmelerine ilişkin sınav, ödev, proje vs. hem sistem üzerinde saklanarak hem de CD, evrak, belge olarak, mümkün olan en az temas ile fakülte/yüksekokul/enstitü sekreterleri tarafından teslim alınarak arşivlenmektedir. Bununla ilişkili olarak yeni doküman oluşturulmuştur. Uzaktan Eğitim ile devam etmek durumunda kalan programlarda tasarlanan ölçme ve değerlendirme sistemine ilişkin uygulamalardan elde edilen

bulgular, sistematik olarak incelenmekte ve izlem sonuçları paydaşlar ile birlikte değerlendirilerek önlemler alınmaktadır.

OLGUNLUK DÜZEYİ 3

KANITLAR:

B.2.2. Biruni Üniversitesi Yönetmelik ve Yönergeler

<https://www.biruni.edu.tr/universitemiz/yonetmelikler-ve-yonergeler>

B.2.2. Meslek Yüksekokulu 2020-2021 Eğitim Öğretim yılı final sınav takvimi

<https://myo.biruni.edu.tr/index.php/duyuru/final-sinav-takvimi/> Meslek Yüksekokulu 2020-2021 Eğitim Öğretim yılı ders programları <https://myo.biruni.edu.tr/index.php/duyuru/2020-2021-egitim-ogretim-guz-yariyili-ders-programlari/>

B.2.2. Yükseköğretim Kurumlarında Uzaktan Öğretimle ilgili usul ve esaslar

https://www.yok.gov.tr/Documents/Kurumsal/egitim_ogretim_dairesi/Uzaktan_ogretim/yuksekogetim_kurumlarinda_uzaktan_ogretime_iliskin_usul_ve_esaslar.pdf

B.2.2. Öğrenciler ve Akademisyenler için BirDeHa Klavuzu

https://www.biruni.edu.tr/content/files/uploads/90/BirDeHa_Kullanım_Klavuzu.pdf

B.2.2. Biruni Üniversitesi Yönetmelikler ve Yönergeler

<https://www.biruni.edu.tr/universitemiz/yonetmelikler-ve-yonergeler>

B.2.2. Meslek Yüksekokulu öğrenciler ve akademisyenler için online klavuzu

<https://myo.biruni.edu.tr/index.php/2019-2020-bahar-yariyili-akademisyenler-ve-ogrenciler-icin-online-klavuzu/>

B.2.2. Biruni Üniversitesi Öğretim Elemanı Eğitim-Öğretim Süreci Bilgilendirme Klavuzu

<https://www.biruni.edu.tr/content/files/uploads/40/yonerge37.pdf>

B.2.2. BirDeHa Kullanım Kılavuzu

https://www.biruni.edu.tr/content/files/uploads/90/BirDeHa_Kullanım_Klavuzu.pdf

B.2.2. Meslek Yüksekokulu çevrimiçi yapılacak olan derslere ilişkin duyuru

<https://myo.biruni.edu.tr/index.php/duyuru/myo-kapsaminda-yapilacak-olan-cevrimici-ders-degerlendirme-kurallari-hakkinda-bilgilendirme/>

B.2.2. Online Sınav Dokümanları-CD Tutanağı ve 2020-2021 Eğitim Öğretim yılı sınav etki

oranlarına ilişkin alınan Üniversite Senato Kararı Ek-11 EK-12

B.2.3.Öğrenci kabulü, önceki öğrenmenin tanınması ve kredilendirilmesi

*(Sorumlu Birim: İlgili Rektör Yardımcılığı, Akademik Birim Yöneticileri ve Öğrenci İşleri Direktörlüğü)

Öğrenci kabulüne ilişkin ilke ve kuralları tanımlanmış ve ilan edilmiştir. Bu ilke ve kurallar birbiri ile tutarlı olup, uygulamalar şeffaftır. Diploma, sertifika gibi belge talepleri titizlikle takip edilmektedir. Önceki öğrenmenin (örgün, yaygın, uzaktan/karma eğitim ve serbest öğrenme yoluyla edinilen bilgi ve becerilerin) tanınması ve kredilendirilmesi yapılmaktadır. Uluslararasılaşma politikasına paralel hareketlilik destekleri, öğrenciyi teşvik, kolaylaştırıcı önlemler bulunmaktadır ve hareketlilikte kredi kaybı olmaması yönünde uygulamalar vardır.

OLGUNLUK DÜZEYİ 2

KANITLAR:

B.2.3. Biruni Üniversitesi Önlisans ve Lisans Eğitim-Öğretim ve Sınav Yönetmeliği
<https://www.biruni.edu.tr/content/files/uploads/39/yonetmelikler9.pdf>

B.2.4. Yeterliliklerin sertifikalandırılması ve diploma

*(Sorumlu Birim: İlgili Rektör Yardımcılığı, MYO Müdürlüğü, Öğrenci İşleri Direktörlüğü)

Yeterliliklerin onayı, mezuniyet koşulları, mezuniyet karar süreçleri açık, anlaşılır, kapsamlı ve tutarlı şekilde tanımlanmış ve kamuoyu ile paylaşılmıştır. Sertifikalandırma ve diploma işlemleri bu tanımlı sürece uygun olarak yürütülmekte, izlenmekte ve gerekli önlemler alınmaktadır. Örnek: Fakültemiz bölüm/bölgülerin müfredatlarında yer alan derslerin ölçme ve değerlendirme işlemleri "Biruni Üniversitesi Önlisans ve Lisans Eğitim-Öğretim Yönetmeliği" ile belirlenmiş ve paydaşlara duyurulmuştur. Ayrıca, Bologna Bilgi Paketinde ölçme ve değerlendirme yöntem ve teknikleri detaylı olarak verilmiş olup duyurulmaktadır. Genel olarak ölçme ve değerlendirmelerde; yazılı olarak yapılan arasınava, final veya bütünleme sınavı, ödev uygulamaları yapılmaktadır. Uzaktan eğitim ile yapılan derslerde ise denetimsiz sınav teknikleri (seçenekli test, ucu açık sorular vb uygulamalar) uygulanmaktadır.

Tüm programlarımızda yarıyılında yer alan derslerin eğer uygulamalı kısımları varsa saha ile birlikte, teorik kısımları ise ders bilgi paketlerinde belirtildiği şekilde yapılmaktadır. Yarıyıl sonunda bu derslerin ölçme ve değerlendirilmesinde uygulama koordinatörlüğün önerisiyle

geliştirilmiş olan ve MYO kurulu tarafından uygun görülmüş şekli ile uygulanmaktadır. Bazı bölümümüzde okuyan uluslararası öğrencilerimize ek sınav süreleri verilebilmektedir. Öğrencilerimizden dezavantajlı olanların ölçme ve değerlendirilmesinde program başkanlarının da uygun görmesi durumunda teorik derslerde ek süreler veya gözetmen eşliğinde dezavantajı doğrultusunda farklı uygulamalar yapılması gerekmiştir.

OLGUNLUK DÜZEYİ 2

KANITLAR:

B.2.4. Biruni Üniversitesi Kariyer Merkezi

<https://kariyer.biruni.edu.tr/>

B.2.4. Biruni Üniversitesi Çift Anadal ve Yandal Programları Yönergesi

file:///C:/Users/myetisoglu/Downloads/yonerge8%20(4).pdf

B.2.4. Biruni Üniversitesi Ön Lisans Ve Lisans Programlarına Uluslararası Öğrencilerin Kabul Ve Kayıt Yönergesi

file:///C:/Users/nbeji/Downloads/yonerge6.pdf

B.2.4. Biruni Üniversitesi Önlisans Ve Lisans Programları Yatay Geçiş Yönergesi

file:///C:/Users/nbeji/Downloads/yonerge27.pdf

B.2.4. Biruni Üniversitesi Muafiyet Ve İntibak Yönergesi

file:///C:/Users/nbeji/Downloads/yonerge22.pdf

B.3. Öğrenme Kaynakları ve Akademik Destek Hizmetleri

B.3.1. Öğrenme ortam ve kaynakları

*(Sorumlu Birim: MYO Müdürlüğü. Kütüphane ve Dokümantasyon, Destek Hizmetler ve Bilişim Teknolojileri Direktörlüğü)

Sınıf, laboratuvar, kütüphane, stüdyo; ders kitapları, çevrimiçi (online) Kitaplar / belgeler / videolar vb. kaynaklar uygun nitelik ve niceliktedir, erişilebilir ve öğrencilerin bilgisinde ve kullanımındadır. Öğrenme ortamı ve kaynaklarının kullanımı izlenmekte ve iyileştirilmektedir. Kurumda eğitim-öğretim ihtiyaçlarına tümüyle cevap verebilen, kullanıcı dostu, ergonomik, eş zamanlı ve eş zamansız öğrenme, zenginleştirilmiş içerik geliştirme ayrıca ölçme ve değerlendirme ve hizmetiçi eğitim olanaklarına sahip bir öğrenme yönetim sistemi bulunmaktadır. Öğrenme ortamı ve kaynakları öğrenci-öğrenci, öğrenci-öğretim elemanı ve öğrenci-materyal etkileşimini geliştirmeye yönelmektedir.

OLGUNLUK DÜZEYİ 2

KANITLAR:

B.3.1. Öğrenciler ve Akademisyenler için BirDeHa Kılavuzu

<https://api.yokak.gov.tr/Storage/biruni/2020/ProofFiles/B.5.1%20BirDeHa%20sistemi%20kullan%C4%B1m%20kavuzu.pdf>

B.3.2. Akademik destek hizmetleri

*(Sorumlu Birim : MYO müdürlüğü, SKS ve Kariyer Merkezi tarafından desteklenecektir.) Öğrencinin akademik gelişimini takip eden, yön gösteren, akademik sorunlarına ve kariyer planlamasına destek olan bir danışman öğretim üyesi bulunmaktadır; etkinliğin öğrenci portfolyosu gibi yöntemlerle takibi ve iyileştirme adımları vardır ve gerçekleştirilmeye başlanmıştır. Öğrencilerin danışmanlarına erişimi kolaydır ve çeşitli erişimi olanakları (yüz yüze, çevrimiçi) bulunmaktadır. Akademik danışmanlık hizmetleri izlenmekte ve öğrencilerin katılımıyla iyileştirilmektedir. Bu uygulamalar; Öğrenci danışmanlık sisteminde kullanılan tanımlı süreçler, Varsa uzaktan eğitimde akademik ve teknik öğrenci danışmanlığı mekanizmaları ve tanımlı süreçler, Öğrencilerin danışmanlara erişimine ilişkin mekanizmalar ve Öğrencilerin katılımına ilişkin kanıtlar ile birlikte verilmelidir.

OLGUNLUK DÜZEYİ 2

KANITLAR:

B.3.2. Meslek Yüksekokulu Akademik Danışmanlık Listesi Ek-13

B.3.3. Tesis ve altyapılar

*(Sorumlu Birim: Yapı İşleri, Destek Hizmetleri ve Bilişim Teknolojileri Direktörlükleri)

Tesis ve altyapılar (yemekhane, yurt, teknoloji donanımlı çalışma alanları; sağlık, ulaşım, bilişim hizmetleri, uzaktan eğitim altyapısı) ihtiyaca uygun nitelik ve niceliktedir, erişilebilirdir ve öğrencilerin bilgisine/kullanımına sunulmuştur. Tesis ve altyapıların kullanımı irdelenmektedir.

OLGUNLUK DÜZEYİ 2

KANITLAR:

B.3.3. Meslek Yüksekokulu e-katalog <https://myo.biruni.edu.tr/ebook/tr/mobile/index.html>

B.3.4. Dezavantajlı Gruplar

*(Sorumlu Birim: İlgili Rektör Yardımcılığı, Engelli Öğrenci Birim, Destek Hizmetler Direktörlüğü.) Dezavantajlı, kırılabilir ve az temsil edilen grupların (engelli, yoksul, azınlık, göçmen vb.) eğitim olanaklarına erişimi eşitlik, hakkaniyet, çeşitlilik ve kapsayıcılık gözetilerek sağlanmaktadır. Uzaktan eğitim alt yapısı bu grupların ihtiyacı dikkate alınarak oluşturulmuştur. Üniversite yerleşkelerinde ihtiyaçlar doğrultusunda engelsiz üniversite uygulamaları bulunmaktadır. Bu grupların eğitim olanaklarına erişimi izlenmekte ve geri bildirimleri doğrultusunda iyileştirilmektedir.

OLGUNLUK DÜZEYİ 2

KANITLAR:

B.3.4. Biruni Üniversitesi BirEngelli Birimi <https://www.biruni.edu.tr/ogrenci/birengelli-birimi>

B.3.5. Sosyal, kültürel, sportif faaliyetler

*(Sorumlu Birim: SKS Direktörlüğü) Öğrenci toplulukları ve bu toplulukların etkinlikleri, sosyal, kültürel ve sportif faaliyetlerine yönelik mekân, bütçe ve rehberlik desteği vardır. Ayrıca sosyal, kültürel, sportif faaliyetleri yürüten ve yöneten idari örgütlenme mevcuttur. Gerçekleştirilen faaliyetler izlenmekte, ihtiyaçlar doğrultusunda iyileştirilmektedir.

OLGUNLUK DÜZEYİ 2

KANITLAR:

B.3.5. Biruni Üniversitesi Öğrenci Toplulukları Web Sayfası

<https://topluluklar.biruni.edu.tr/>

B.3.5. Biruni Üniversitesi Sağlık Kültür ve Spor Direktörlüğü

<https://www.biruni.edu.tr/idari-birimler/saglik-kultur-ve-spor-direktorlugu>

B.4. Öğretim kadrosu

B.4.1. Atama, yükseltme ve görevlendirme kriterleri

*(Sorumlu Birim: Rektörlük, Akademik Birim Yöneticileri ve Genel Sekreterlik)

Öğretim elemanı atama, yükseltme ve görevlendirme süreç ve kriterleri belirlenmiş ve kamuoyuna açıktır. İlgili süreç ve kriterler akademik liyakati gözetip, fırsat eşitliğini sağlayacak niteliktedir. Uygulamanın kriterlere uygun olduğu kanıtlanmaktadır. Öğretim elemanı ders yükü ve dağılım dengesi şeffaf olarak paylaşılır. Kurumun öğretim üyesinden beklentisi bireylerce bilinir. Kadrolu olmayan öğretim elemanı seçimi ve yarıyıl sonunda performanslarının değerlendirilmesi şeffaf, etkin ve adildir; kurumda eğitim-öğretim ilkelerine ve kültürüne uyum gözetilmektedir.

OLGUNLUK DÜZEYİ 2

KANITLAR:

B.4.1. Öğretim üyesi dışındaki öğretim elemanı atamasına ilişkin yönetmelik
<https://www.resmigazete.gov.tr/eskiler/2018/11/20181109-3.htm>

B 4.1. Öğretim Üyeliğine Yükseltme ve Atama Yönetmeliği

<https://www.resmigazete.gov.tr/eskiler/2018/06/20180612-6.htm>

B.4.2. Öğretim yetkinlikleri ve gelişimi

*(Sorumlu Birim: İlgili Rektör Yardımcılığı, MYO Müdürlüğü)

Tüm öğretim elemanlarının etkileşimli-aktif ders verme yöntemlerini ve uzaktan eğitim süreçlerini öğrenmeleri ve kullanmaları için sistematik eğitimcilerin eğitimi etkinlikleri (kurs, çalıştay, ders, seminer vb) ve bunu üstlenecek/gerçekleştirecek öğretme-öğrenme merkezi yapılanması vardır. Öğretim elemanlarının pedagojik ve teknolojik yeterlilikleri artırılmaktadır. Kurumun öğretim yetkinliği geliştirme performansı değerlendirilmektedir. Eğitimcilerin eğitimi uygulamalarına (Uzaktan eğitim uygulamaları dahil) ilişkin planlama (kapsamı, veriliş yöntemi, katılım bilgileri vb.) ve uygulamaları, Öğrenme öğretme merkezi uygulamaları, Eğitim kadrosunun eğitim-öğretim performansını izleme süreçlerini gösteren belgeler ve dokümanlar (Atama-yükseltme kriterleri vb.) ve Öğretim elemanlarının izleme ve iyileştirme süreçlerine katılımını gösteren kanıtlar ile birlikte verilmelidir.

OLGUNLUK DÜZEYİ 2

KANITLAR:

B4.2. Biruni Üniversitesi Eğiticinin Eğitimi Prosedürü

<https://api.yokak.gov.tr/Storage/biruni/2020/ProofFiles/B.4.2%20E%C4%9Fitimcinin%20e%C4%9Fitimi%20prosed%C3%BCr%C3%BC.pdf>

B.4.3. Eğitim faaliyetlerine yönelik teşvik ve ödüllendirme

*(Sorumlu Birim: Rektörlük)

Öğretim elemanları için “yaratıcı/yenilikçi eğitim fonu”; yarışma ve rekabeti arttırmak üzere “iyi eğitim ödülü” gibi teşvik uygulamaları mevcuttur. Eğitim ve öğretimi önceliklendirmek üzere yükseltme kriterlerinde yaratıcı eğitim faaliyetlerine yer verilmiştir.

OLGUNLUK DÜZEYİ 2

KANITLAR:

B.4.3.Uluslararası-Ulusal Bilimsel Araştırma Projeleri ve Yayın Teşvik Ödülü Uygulama Yönergesi

Downloads/uluslararasi-ulusal-bilimsel-arastirma-projeleri-ve-yayin-tesvik-odulu-uygulama-yonergesi.pdf

B.4.3. Biruni Üniversitesi Bilimsel Toplantılara Katılım Ve Ödenek Desteği Yönergesi
file:///C:/Users/nbeji/Downloads/yonerge1.pdf

C. ARAŞTIRMA VE GELİŞTİRME

C.1. Araştırma Süreçlerinin Yönetimi ve Araştırma Kaynakları

C.1.1. Araştırma süreçlerinin yönetimi

*(Sorumlu Birim: BİRATTO/ Teknopark)

Araştırma süreçlerin yönetimine ilişkin benimsenen yaklaşımlar, motivasyon ve yönlendirme işlevinin nasıl tasarlandığı, kısa ve uzun vadeli hedeflerin net ve kesin nasıl tanımlandığı, araştırma yönetimi ekibi ve görev tanımları belirlenmiştir; uygulamalar bu kurumsal tercihler yönünde gelişmektedir. Bilimsel araştırma ve sanatsal süreçlerin yönetiminin etkinliği ve başarısı izlenmekte ve iyileştirilmektedir.

OLGUNLUK DÜZEYİ 2

KANITLAR:

C.1.1 Biruni Üniversitesi Araştırma-Geliştirme Politikası

<https://api.yokak.gov.tr/Storage/biruni/2020/ProofFiles/C.1.1%20Biruni%20%C3%BCniversitesi%20ar-ge%20politikas%C4%B1.pdf>

C.1.2. İç ve dış kaynaklar

*(Sorumlu Birim: BİRATTO/ Teknopark) Kurumun fiziki, teknik ve mali araştırma kaynakları misyon, hedef ve stratejileriyle uyumlu ve yeterlidir. Kaynakların çeşitliliği ve yeterliliği izlenmekte ve iyileştirilmektedir. Araştırmaya yeni başlayanlar için üniversite içi çekirdek fonlar vardır ve erişimi kolaydır. Araştırma potansiyelini geliştirmek üzere proje, konferans katılımı, seyahat, uzman daveti destekleri, kişisel fonlar, motivasyonu arttırmak üzere ödül ve rekabetçi yükseltme kriterleri vardır. Üniversite içi kaynakların yıllar içindeki değişimi; bu imkanların etkinliği, yeterliliği, gelişime açık yanları, beklentileri karşılama düzeyi değerlendirilmektedir. Misyon ve hedeflerle uyumlu olarak üniversite dışı kaynaklara yönelme desteklenmektedir. Bu amaçla çalışan destek birimleri ve yöntemleri tanımlıdır ve araştırmacılarca iyi bilinir.

OLGUNLUK DÜZEYİ 2

KANITLAR:

C.1.2. Biruni Üniversitesi Bilimsel Araştırma Projeleri (BAP) Yönergesi

<https://api.yokak.gov.tr/Storage/biruni/2020/ProofFiles/C.2.2%20Bilimsel%20Ara%C5%9Ft%C4%B1rma%20Projeleri%20Uygulama%20Y%C3%B6nergesi.pdf>

C.1.2. Biruni Üniversitesi Araştırma-Geliştirme ve Teknoloji Transfer Ofisi (BİRATTO)

Direktörlüğü Yönergesi

[https://api.yokak.gov.tr/Storage/biruni/2020/ProofFiles/C.2.3%20Biruni%20%C3%9Cniversitesi%20Ara%C5%9Ft%C4%B1rma%20-%20Geli%C5%9Ftirme%20ve%20Teknoloji%20Transfer%20Ofisi%20\(Biratto\)%20Direkt%C3%B6rl%C3%BC%C4%9F%C3%BC%20Y%C3%B6nergesi.pdf](https://api.yokak.gov.tr/Storage/biruni/2020/ProofFiles/C.2.3%20Biruni%20%C3%9Cniversitesi%20Ara%C5%9Ft%C4%B1rma%20-%20Geli%C5%9Ftirme%20ve%20Teknoloji%20Transfer%20Ofisi%20(Biratto)%20Direkt%C3%B6rl%C3%BC%C4%9F%C3%BC%20Y%C3%B6nergesi.pdf)

C.2. Araştırma Yetkinliği, İş Birlikleri ve Destekler

C.2.1. Araştırma yetkinlikleri ve gelişimi

*(Sorumlu Birim: BİRATTO ve MYO Müdürlüğü)

Doktora derecesine sahip araştırmacı oranı, doktora derecesinin alındığı kurumların dağılımı; kümelenme/ uzmanlık birikimi, araştırma hedefleri ile örtüşme konularının analizi, hedeflerle uyumu irdelendiğinde Akademik personelin araştırma ve geliştirme yetkinliğini geliştirmek üzere eğitim, çalıştay, BAP proje ortaklıkları vb. gibi sistematik faaliyetler gerçekleştirilmiş ve uygulanmaktadır.

OLGUNLUK DÜZEYİ 2

KANITLAR:

C.2.1. Biruni Üniversitesi Bilimsel Toplantılara Katılım ve Ödenek Desteği Yönergesi

<https://api.yokak.gov.tr/Storage/biruni/2020/ProofFiles/C.3.1%20Bilimsel%20Toplant%C4%B1lara%20Kat%C4%B1l%C4%B1m%20ve%20%C3%96denek%20Deste%C4%9Fi%20Y%C3%B6nergesi.pdf>

C.2.1. Biruni Üniversitesi BİRATTO Araştırma Projeleri Yönetimi Prosedürü

<https://api.yokak.gov.tr/Storage/biruni/2020/ProofFiles/C.2.3%20Biruni%20%C3%9Cniversitesi%20Ara%C5%9Ft%C4%B1rma%20Projeleri%20Y%C3%B6netimi%20Prosed%C3%BCr%C3%BC.pdf>

C.2.2. Ulusal ve uluslararası ortak programları ve ortak araştırma birimleri

*(Sorumlu Birim: MYO Müdürlüğü, BİRATTO/ Teknopark/Uluslararası İlişkiler Direktörlüğü)

Doktora izinlerinden bahsedelim...

Kurumlararası işbirliklerini, disiplinlerarası girişimleri, sinerji yaratacak ortak girişimleri özendirerek mekanizmalar mevcuttur ve etkindir. Ortak araştırma veya lisansüstü programları, araştırma ağlarına katılım, ortak araştırma birimleri varlığı, ulusal ve uluslararası işbirlikleri gibi çoklu araştırma faaliyetleri tanımlanmıştır, desteklenmektedir ve sistematik olarak izlenerek kurumun hedefleriyle uyumlu iyileştirmeler gerçekleştirilmektedir.

OLGUNLUK DÜZEYİ 2

KANITLAR:

C.2.2. Biruni Üniversitesi Araştırma-Geliştirme ve Teknoloji Transfer Ofisi (BİRATTO)

Direktörlüğü Yönergesi

[https://api.yokak.gov.tr/Storage/biruni/2020/ProofFiles/C.3.2%20Biruni%20%C3%9Cniversitesi%20Ara%C5%9Ft%C4%B1rma%20-%20Geli%C5%9Ftirme%20ve%20Teknoloji%20Transfer%20Ofisi%20\(Biratto\)%20Direkt%C3%B6rl%C3%BC%C4%9F%C3%BC%20Y%C3%B6nergesi.pdf](https://api.yokak.gov.tr/Storage/biruni/2020/ProofFiles/C.3.2%20Biruni%20%C3%9Cniversitesi%20Ara%C5%9Ft%C4%B1rma%20-%20Geli%C5%9Ftirme%20ve%20Teknoloji%20Transfer%20Ofisi%20(Biratto)%20Direkt%C3%B6rl%C3%BC%C4%9F%C3%BC%20Y%C3%B6nergesi.pdf)

C.3. Araştırma Performansı

C.3.1. Araştırma performansının izlenmesi ve değerlendirilmesi

*(Sorumlu Birim: MYO Müdürlüğü ve BİRATTO)

Kurum araştırma faaliyetleri yıllık bazda izlenir, değerlendirilir, hedeflerle karşılaştırılır ve sapmaların nedenleri irdelenir. Kurumun odak/öncelikli alanlarının üniversite içi bilinirliği, üniversite dışı bilinirliği; uluslararası görünürlük, uzmanlık iddiası konularının analizi, hedeflerle uyumu sistematik olarak analiz edilir. Performans temelinde teşvik ve takdir mekanizmaları kullanılır. Rakiplerle rekabet, seçilmiş kurumlarla kıyaslama (benchmarking) takip edilir. Performans değerlendirmelerinin sistematik ve kalıcı olması sağlanmaktadır.

OLGUNLUK DÜZEYİ 2

KANITLAR:

C.3.1. Biruni Üniversitesi Performans Değerlendirme Prosedürü

<https://api.yokak.gov.tr/Storage/biruni/2020/ProofFiles/C.4.1%20Biruni%20%C3%9Cniversitesi%20Performans%20De%C4%9Ferlendirme%20Prosed%C3%BCr%C3%BC.pdf>

C.3.2. Öğretim elemanı/araştırmacı performansının değerlendirilmesi

*(Sorumlu Birim: İlgili Rektör Yardımcılığı ve MYO Müdürlüğü)

Öğretim elemanlarının araştırma performansı her dönemin akademik kurulunda ve faaliyet raporu ile sunmaları için bildirimler yapılmıştır. Yılda en az iki kere yapılmakta olan akademik kurullarda iç paydaşlar ile durum ortaya konmakta ve ardından rektörlüğümüze rapor edilmektedir. . unu düzenleyen tanımlı süreçler vardır ve bunlar ilgili paydaşlarca bilinir. Araştırma performansı yıl bazında izlenmiştir, değerlendirilmiş ve kurumsal

politikalar doğrultusunda kullanılmıştır. Çıktılar, kişisel bilgiler korunma altına alınarak, grubun ortalama değerleri ve saçılım şeffaf olarak paylaşılmıştır. Performans değerlendirmelerinin sistematik ve kalıcı olması sağlanmıştır. Akademik personelin araştırma-geliştirme performansını izlemek üzere geçerli olan tanımlı süreçler (Yönetmelik, yönerge, süreç tanımı, ölçme araçları, rehber, kılavuz, takdir-tanıma sistemi, teşvik mekanizmaları vb.), Öğretim elemanlarının araştırma performansına yönelik analiz raporları, Öğretim elemanlarının geri bildirimleri, Araştırma geliştirme performansına ilişkin izleme ve iyileştirme kanıtları ile birlikte verilmelidir.

OLGUNLUK DÜZEYİ 2

KANITLAR:

C.3.2. BİRATTO Araştırma Projeleri Yönetimi Prosedürü

<https://api.yokak.gov.tr/Storage/biruni/2020/ProofFiles/C.4.3%20Ara%C5%9Ft%C4%B1rma%20Projeleri%20Y%C3%B6netimi%20Prosed%C3%BCr%C3%BC.pdf>

D. TOPLUMSAL KATKI

D.1. Toplumsal Katkı Süreçlerinin Yönetimi ve Toplumsal Katkı Kaynakları

D.1.1. Toplumsal katkı süreçlerinin yönetimi

*(Sorumlu Birim: İlgili Rektör Yardımcılığı ve Genel Sekreterlik)

Kurumun toplumsal katkı politikası, kurumun toplumsal katkı süreçlerinin yönetimi ve organizasyonel yapısı henüz oluşturulmuştur. Toplumsal katkı süreçlerinin yönetim ve organizasyonel yapısı kurumun toplumsal katkı politikası ile uyumludur, görev tanımları belirlenmiştir. Yapının işlerliği izlenmekte ve bağlı iyileştirmeler gerçekleştirilmektedir.

OLGUNLUK DÜZEYİ 2

KANITLAR:

D.1.1. Biruni Üniversitesi Yönetmelik ve Yönergeler

<https://www.biruni.edu.tr/universitemiz/yonetmelikler-ve-yonergeler>

D.1.2. Kaynaklar

*(Sorumlu Birim: Rektörlük, Genel Sekreterlik ve MYO Müdürlüğü)

Toplumsal katkı etkinliklerine ayrılan kaynaklar, Akademik Kurulu'muzda özellikle MYO programları seviyesinde gözden geçirilmiştir. Topluma katkı iç ve dış paydaşlarımıza mali, fiziksel, insan gücü noktasında destek sağlanmasına ilişkin olarak Rektörlüğümüzün desteği sağlanmış ve henüz kurumsallaşmıştır. Bu noktadan itibaren de MYO SP da yer almıştır Bundan sonraki süreçte var olan uygulamalar daha da iyileştirilerek ilerlenecektir.

OLGUNLUK DÜZEYİ 2

KANITLAR:

D.1.2. Meslek Yüksekokulu Stratejik Plan (2022-2026) <https://myo.biruni.edu.tr/wp-content/uploads/2022/02/MYO-2022-2026-STRATEJIK-PLANI-02.02.2022.pdf>

D.2. Toplumsal Katkı Performansı

D.2.1. Toplumsal katkı performansının izlenmesi ve değerlendirilmesi

*(Sorumlu Birim: İlgili Rektör Yardımcılığı, Genel Sekreterlik, MYO Müdürlüğü)

Meslek Yüksekokulumuzun bazı programları, Sürdürülebilir Kalkınma Amaçları ile uyumlu olarak farklı grupların dahil olduğu toplumun ve çevrenin ihtiyaçlarına cevap verebilen ve değer yaratan toplumsal katkı faaliyetlerinde bulunmaktadır. Bu amaçla 2021 yılı içerisinde İş Uğraşı terapisi ve Çocuk Gelişimi Program Başkanlıkları kısa süreli olmakla birlikte çeşitli sosyal sorumluluk projelerini hayata geçirmişlerdir. Bundan sonraki MYO 2022-2026 SP döneminde ise, her programdan toplumsal katkıların planlama aşamasından itibaren Üniversitemizin 'Sosyal Sorumluluk Projeleri Prosedürü kapsamında daha belirgin ve izlenebilir kanıtları ile devam ettirilmesi planlanmıştır.

OLGUNLUK DÜZEYİ 2

KANITLAR:

D.2.1. Biruni Üniversitesi Stratejik Plan (2022-2026)

<https://www.biruni.edu.tr/doc/stratejik-plan.pdf>

D.2.1. Meslek Yüksekokulu Bir Kitap da Sen Ver konulu Sosyal Sorumluluk Projeleri Ek-1

E. SONUÇ VE DEĞERLENDİRME

Genç ve hızla yol almakta olan Biruni Üniversitesi Meslek Yüksekokulu'nun 2021 yılında geldiği noktayı, akademik ve alana uygun amaç ve hedeflerine ilişkin seviyesini ortaya konulduğu bu rapor ile yüksekokulumuzun geliştirilebilecek ve hatta örnek oluşturabilecek birçok özelliği olduğu görülmektedir. Bu rapor önümüzdeki süreçlerde daha birçok fırsatın olduğu konusunda farkındalığımızın artmasına da sebep olmuştur.

Ayrıca, 2021 yılı MYO BİDR'inin oluşturulması sonucunda; Üniversite Kalite Koordinatörlüğü eşliğinde hazırlanan MYO "2022-2026 Yılları Stratejik Planı" ile önümüzdeki yıllarda, idari ve akademik açıdan, MYO'nun niteliğinin daha da arttırılabilmesi ve günümüz bilgi çağına ve yeni nesillere, akademisyen ve öğrencilerimize çağın gerektirdiği daha da yenilikçi yaklaşımlara ulaşabilmeleri için gerekli olan stratejileri ve bu stratejilere dayanan hedefler ve belirteçleri yani -performans göstergelerinin de ortaya konabilmesine vesile olmuştur. Kamuoyunun SP açık bir şekilde izlemesinin de sağlanması, bu raporu tüm paydaşlarımız açısından çok kıymetli hale dönüştürmüştür. MYO'nun bu noktadan sonraki en önemli hedefi ise, tüm programlarında ve toplamda akreditasyon olarak belirlenmiştir.

F. PERFORMANS GÖSTERGELERİ: 21 gösterge

Daha önceki yıllardan farklı olarak MYO'na özgü 21 performans göstergesi belirlenmiştir. Bundan sonraki beş yıl içinde hazırlanacak olan tüm raporlarda burada belirtilen kriterlere ilişkin kanıtlar, raporlarımızın odak noktasını oluşturacaktır.

Performans İndikatörü	Ölçü Birimi	Mevcut Durum	2022	2023	2024	2025	2026	Periyod	Sorumlu Birim
Akademisyenlerin YÖKAK ve eşdeğeri kalite eğitimlerine katılım sayıları /yıllık	Sayı	1	5	25	50	60	77	yıllık	MYO kalite eğitim alt komisyonu /MYO müdürlüğü
Akredite program sayısı	Sayı	0	0	1	2	2	2	yıllık	MYO Program Başkanlıkları /MYO müdürlüğü
Sem programlarından öğrenci olarak eğitim alan akademisyen personel sayısı	sayı	0	5	10	15	20	25	yıllık	MYO müd /SEM
Toplam ulusal/uluslararası toplantıya bildiri/poster veya konuşma ile katılım sayısı (canlı ve online)	Sayı	2	3	5	7	8	9	yıllık	Program başkanları /MYO MÜD
Eğitici eğitimine katılan akademik personel sayısı	Sayı	34	35	35	35	35	35	yıllık	MYO müd
Öğretim elemanı sayısı/program sayısı	Sayı	3	4	4	4	4	4	yıllık	İnsan kaynakları direktörlüğü
MYO kapsamında düzenlenen akademik etkinlik sayısı/yıl	Sayı	5	10	14	14	14	14	yıllık	MYO müdürlüğü
Yapılan eğitim sayısıX katılan personel sayısı	sayı	0	3	6	9	9	9	yıllık	Genel sekreterlik/MYO müdürlüğü
Düzenlenen etkinlik sayısıXkatılan personel sayısı	5X3	6x3	8x4	8x4	8x4	8x4	8x4	yıllık	Genel sekreterlik/MYO müdürlüğü
MYO dan kulüp faaliyetlerine katılan öğrenci sayısı/yıl	Sayı	3000	3000	3000	3000	3000	3000	yıllık	MYO müdürlüğü
MYO kapsamında düzenlenen sosyal proje ve etkinlik sayısı/yıl	Sayı	16	20	30	30	30	30	yıllık	MYO müdürlüğü
MYO kapsamında düzenlenen bilimsel amaçlı etkinlik sayısı/yıl	Sayı	6	10	10	10	10	10	yıllık	MYO müdürlüğü
Yeni açılması teklif edilecek programlar için yapılan fizibilite sayısı	sayı	1	1	1	1	1	1	yıllık	MYO Müdürlüğü
Gerçekleşen müfredat çalışması sayısı	sayı	1	2	2	2	2	2	6 aylık	MYO müdürlüğü
Teknolojik sınıf sayısı	sayı	6	9	11	15	20	20	yıllık	Destek hizmetleri direktörlüğü
MYO Programlarına ilişkin yapılan her türlü tanıtım (Tanıtım günleri, online , TV , sosyal medya , fuar vs.) sayısı	sayı	500	550	600	650	700	700	yıllık	Kurumsal İletişim Direktörlüğü /MYO tanıtım komisyonu
Ortalama danışman başına düşen toplantı sayısı/dönem	sayı	14	20	20	20	20	20	dönem	Program başkanlığı
MYO kapsamında ulusal ve uluslararası hareketliliğe katılan öğrenci sayısı	sayı	0	0	2	4	4	4	yıllık	Uluslararası İlişkiler Direktörlüğü
MYO toplam yıllık akademik teşvik başvuru sayısı	Sayı	8	10	12	12	12	12	yıllık	Üniversite Rektörlüğü
MYO kökenli akademisyen ve öğrencilerin dahil olduğu proje sayısı	sayı	1	3	5	5	5	5	yıllık	Program başkanlığı
İşbirliği olan faaliyet sayısı	sayı	19	20	20	20	20	20	yıllık	Program başkanlığı